

**Uchwała Nr XL/603/2004
Rady Miejskiej w Czeladzi**

z dnia 25 listopada 2004 r.

w sprawie przyjęcia „Strategii Zrównoważonego Rozwoju Zagłębia Dąbrowskiego”

Na podstawie art. 7 ust. 1, pkt 1 i art. 18 ust. 2, pkt 12 ustawy z dnia 8 marca 1990r. o samorządzie gminnym (tekst jednolity Dz. U. Nr 142 z 2001r. poz. 1591 z późniejszymi zmianami)

Rada Miejska w Czeladzi

§ 1

Uchwała „Strategię Zrównoważonego Rozwoju Zagłębia Dąbrowskiego” stanowiącą załącznik Nr 1 do niniejszej uchwały.

§ 2

Wykonanie uchwały powierza się Burmistrzowi Miasta.

§ 3

Uchwała wchodzi w życie z dniem podjęcia.

Przewodniczący Rady Miejskiej w Czeladzi
Janusz Gątkiewicz



STRATEGIA

ZRÓWNOWAŻONEGO ROZWOJU

ZAGŁĘBIA DĄBROWSKIEGO



październik 2004



Strategia Zrównoważonego Rozwoju Zagłębia Dąbrowskiego została opracowana przez przedstawicieli władz samorządowych gmin i powiatów wchodzących w skład Zagłębia.

Prace związane z opracowaniem strategii koordynowane były przez:



Agencja Rozwoju Lokalnego S.A.
Agencję Rozwoju Lokalnego S.A.
ul. Teatralna 9
41-200 Sosnowiec

UNDP Umbrella Project
Al. Niepodległości 186
00-926 Warszawa 63

Redakcja dokumentu strategii:

dr Piotr Rogala (UNDP Umbrella Project)
mgr Marta Kusterka (UNDP Umbrella Project)
mgr inż. Lech Marek (UNDP Umbrella Project)

Projekt logo Zagłębia Dąbrowskiego:

Wojciech Dziąbek (Urząd Miasta w Zawierciu)
Ludwik Fiedorowicz (Urząd Miasta w Sosnowcu)



Strategia Zrównoważonego Rozwoju Zagłębia Dąbrowskiego została przyjęta w formie porozumienia zawartego pomiędzy władzami samorządowymi jednostek wchodzących w skład Zagłębia.



Spis treści:

1	Wprowadzenie	4
2	Syntetyczna charakterystyka Zagłębia Dąbrowskiego	11
3	Misja i wizja rozwoju	21
4	Cele i priorytetowe działania	24
5	Zasady i mechanizmy realizacji strategii	33
6	Wykaz osób zaangażowanych w opracowanie strategii	36
7	Załączniki	
	7.1. Zestawienie projektów do realizacji	39



1. WPROWADZENIE

Od 1 maja 2004 roku jesteśmy w Unii Europejskiej (UE). Jest to cezura, której znaczenie zostanie właściwie ocenione i docenione dopiero przez następne pokolenia Polaków. Zostaliśmy, jako kraj, włączeni do zorganizowanej struktury wysokorozwiniętych państw europejskich. Funkcjonowanie w Unii Europejskiej, obok przyszłych korzyści i profitów, wiąże się przede wszystkim z podjęciem nowych obowiązków, zadań i celów, które należy realizować według procedur i standardów obowiązujących w tej wielkiej organizacji obejmującej niemalże już całą Europę.

Jedną z naczelných zasad obowiązujących w UE jest zasada zrównoważonego rozwoju. Dotyczy ona w jednakowym stopniu całych krajów, regionów oraz większych i mniejszych miast we wszystkich krajach członkowskich. Aby zasada zrównoważonego rozwoju mogła być wcielona w życie we wszystkich krajach w jednakowym stopniu Unia Europejska utworzyła wiele funduszy pomocowych i strukturalnych, z których można i należy korzystać o ile spełni się wymagane kryteria i będą występować przewidziane uwarunkowania gospodarcze i ekonomiczne.

W skład Unii wchodzi regiony dobrze rozwinięte oraz te, których poziom rozwoju znacznie odbiega od średniej europejskiej. Do tych drugich należy cały obszar naszego kraju, w tym także cały region Zagłębia Dąbrowskiego. Polityka strukturalna i środki z funduszy mają pomagać władzom centralnym i regionalnym regionów słabiej rozwiniętych w rozwiązywaniu ich najważniejszych problemów gospodarczych.

Fundusze strukturalne są instrumentami polityki strukturalnej Unii Europejskiej. Zadaniem ich jest wspieranie restrukturyzacji i modernizacji gospodarki w krajach UE. W ten sposób wpływa się na zwiększenie spójności ekonomicznej i społecznej wewnątrz Unii. Środki z funduszy kierowane są do tych sektorów gospodarki i tych regionów, które samodzielnie, bez pomocy i wsparcia



finansowego nie byłyby w stanie dorównać do średniego poziomu ekonomicznego w UE.

Unia Europejska utworzyła cztery fundusze strukturalne:

1. Europejski Fundusz Orientacji i Gwarancji Rolnej,
2. Europejski Fundusz Społeczny,
3. Europejski Fundusz Rozwoju Regionalnego,
4. Finansowy Instrument Wspierania Rybołówstwa.

Zrozumiałe jest, że nie wszystkie fundusze dotyczą w równym stopniu Zagłębia Dąbrowskiego.

Europejski Fundusz Orientacji i Gwarancji Rolnej finansuje wspólną politykę rolną oraz wspiera przekształcenia w rolnictwie w poszczególnych krajach Unii Europejskiej i jest instrumentem polityki strukturalnej.

Europejski Fundusz Społeczny finansuje walkę z bezrobociem w krajach członkowskich a środki przeznaczone są na pomoc dla różnych regionów i grup społecznych w tym w szczególności dla pracowników zagrożonych bezrobociem długoterminowym oraz dla ludzi młodych (do 25 roku życia) wkraczających dopiero na rynek pracy.

Europejski Fundusz Rozwoju Regionalnego powstał jako reakcja na coraz głębsze rozbieżności w rozwoju regionów; jego głównym zadaniem jest niwelowanie dysproporcji w poziomie rozwoju regionalnego krajów należących do Unii. Fundusz ten wspiera rozwój i dostosowanie strukturalne regionów opóźnionych w rozwoju oraz przekształcenia strukturalne terenów silnie uzależnionych od upadających gałęzi przemysłu (tak jak np. Zagłębie Dąbrowskie).

Finansowy Instrument Wspierania Rybołówstwa wspiera restrukturyzację rybołówstwa państw członkowskich (nie ma zastosowania w odniesieniu do Zagłębia Dąbrowskiego).

Wyróżnia się dwa rodzaje celów funduszy strukturalnych tj.: cele horyzontalne oraz cele regionalne. W przypadku realizacji celów horyzontalnych można ubiegać się o środki bez względu na lokalizację wnioskodawcy, natomiast



w przypadku realizacji celów regionalnych, aby otrzymywać pomoc, region musi spełniać określone kryteria, a pomoc kierowana jest według nomenklatury NUTS.

W Unii Europejskiej region traktowany jest jako element pośredni pomiędzy władzą centralną i władzą lokalną. Definicja terminu *region* jest inna w różnych krajach europejskich; niektóre regiony wywodzą się z przesłanek historyczno-kulturowych a inne z uwarunkowań ekonomicznych. Stąd też w UE stworzono jednolity system podziału terytorialnego dla celów statystycznych.

Regiony korzystające z pomocy funduszy są klasyfikowane właśnie według NUTS. Sama ta nazwa to skrót od angielskiego terminu *Nomenclature of territorial units for statistics* - czyli nomenklatura jednostek terytorialnych dla celów statystycznych. NUTS utworzono by zharmonizować dane służące do analizy sytuacji gospodarczej oraz obiektywnie rozdzielić środki z funduszy. Podziału na NUTS dokonują państwa członkowskie według następujących wytycznych:

- Podział musi pokrywać się z podziałem administracyjnym kraju,
- Podział powinien hierarchizować pięć różnych poziomów; od NUTS1 do NUTS5, gdzie:

NUTS 1 to największa jednostka podziału; w przypadku Polski to cały kraj.

NUTS 2 to według tego poziomu regiony określone jako słabo rozwinięte i słabo zaludnione; w przypadku Polski to województwa;

NUTS 3 to według tego poziomu określone są obszary z upadającym przemysłem, w przypadku Polski np. subregion Zagłębie Dąbrowskie;

NUTS 4 to według tego poziomu obszary wyróżniane tylko w niektórych krajach; w przypadku Polski to powiaty;

NUTS 5 są to jednostki podstawowe; w Polsce to gminy.

Jak z powyższego wynika na poziom NUTS1 składa się kilka lub kilkanaście jednostek NUTS2; na poziom NUTS2 składa się kilka jednostek NUTS3, itd.



W planowaniu pomocy z funduszy strukturalnych największą rolę odgrywają NUTS2 i NUTS3.

Subregion Zagłębie Dąbrowskie sytuuje się więc w NUTS3, co wydaje się oczywiste w kontekście dokonanych już zmian strukturalnych w przemyśle, który dotychczas dominował w krajobrazie gospodarczym regionu.

Polityka strukturalna UE oparta jest na następujących zasadach działania funduszy strukturalnych:

1. zasada koncentracji – oznacza, że środki unijne przeznaczone są dla regionów znajdujących się w najtrudniejszej sytuacji ekonomicznej;
2. zasada partnerstwa
 - wertykalnego oznacza współpracę KE z odpowiednimi władzami krajowymi, regionalnymi i lokalnymi,
 - horyzontalnego oznacza prowadzenie konsultacji władz samorządowych i rządowych z partnerami społecznymi najbardziej zainteresowanymi planowanymi działaniami, co zwiększa skuteczność pomocy,
3. zasada programowania (planowania) – oznacza, że pomoc przeznaczana jest na program trwałego rozwiązywania problemów określonego działu gospodarki lub danego regionu; w rezultacie oznacza to obowiązek wypracowania wieloletnich planów rozwoju gospodarczego i wykorzystywania środków publicznych;
4. zasada kompatybilności (zgodności) z zapisami traktatów, celami i wspólnymi politykami oraz wytycznymi ochrony środowiska;
5. zasada współfinansowania (dodatkowości) oznacza, że dofinansowanie z funduszy UE ma uzupełniać fundusze z budżetów krajowych a nie je zastępować;
6. zasada pomocniczości (subsydiarności) oznacza, że władze wyższego szczebla nie mogą podejmować działań w sprawach, których załatwienie leży w gestii władz niższego szczebla.



Fundusze strukturalne poprzez swoje funkcjonowanie realizują trzy cele:

- Cel 1 - regionalny na poziomie NUTS2; obejmuje regiony zapóźnione w rozwoju;
- Cel 2 - regionalny na poziomie NUTS3; obejmuje wspieranie terenów silnie uzależnionych od upadającej gałęzi gospodarki;
- Cel 3 - horyzontalny; obejmuje pomoc w modernizacji rynku pracy poprzez szkolenia zawodowe, lokalne inicjatywy w zakresie zatrudniania oraz poprawę dostępu do rynku pracy.

Opracowana Strategia Zrównoważonego Rozwoju Zagłębia Dąbrowskiego powstała z inicjatywy Prezydentów, Burmistrzów, Wójtów i Starostów miast, gmin i powiatów należących do historycznie ukształtowanego Zagłębia Dąbrowskiego.

Nadrzędnym celem opracowania Strategii Zrównoważonego Rozwoju Zagłębia Dąbrowskiego jest potrzeba stworzenia możliwie najlepszych warunków do współpracy pomiędzy miastami i gminami Zagłębia Dąbrowskiego oraz jej zintensyfikowanie. Wiele problemów, przed którymi aktualnie stają samorządy Zagłębia Dąbrowskiego stanie się możliwymi lub też łatwiejszymi do rozwiązania w sytuacji, kiedy połączą one swoje siły. Podobna sytuacja występuje w odniesieniu do wykorzystania pojawiających się szans związanych z rozwojem oraz możliwościami wygenerowanymi przez wstąpienie Polski do Unii Europejskiej. Dlatego też, aby miasta, gminy i powiaty naszego regionu miały szanse na pozyskanie środków z funduszy europejskich i wytworzenie w przyszłości impulsów rozwojowych powstała Strategia Zrównoważonego Rozwoju Zagłębia Dąbrowskiego.

Tworząc tą strategię skoncentrowano się na celach, które muszą lub powinny być wspólnie, dla dobra regionu, realizowane. Strategia Zagłębiowska nie stoi w żadnym stopniu w sprzeczności w stosunku do strategii poszczególnych miast, gmin lub powiatów regionu, a wręcz przeciwnie powinna być pomocną w realizacji strategii miejskich, gminnych albo powiatowych.



Podstawowa część prac przebiegała w formie warsztatów, w których uczestniczyli przedstawiciele władz samorządowych i oddelegowani pracownicy urzędów (zob. rozdział 6).

Na podstawie Audytu Zrównoważonego Rozwoju Gmin Zagłębia Dąbrowskiego przeprowadzona została diagnoza sytuacji gmin naszego regionu i rozpoznano cele rozwoju zapisane w strategiach rozwoju wszystkich gmin uczestniczących w projekcie. W trakcie warsztatów i konsultacji zidentyfikowano i zapisano słabe i mocne strony całego regionu Zagłębia Dąbrowskiego oraz zestawiono wszystkie projekty zgłoszone przez gminy do funduszy strukturalnych i pomocowych Unii Europejskiej. Na tej podstawie, po przeprowadzonej analizie, określono kierunki rozwoju Zagłębia Dąbrowskiego. Przyjęto 10 letnią perspektywę planowania.

Przy przyjmowaniu celów rozwoju kierowano się następującymi zasadami:

- przestrzegania zasad zrównoważonego rozwoju, czyli uznanie, że podstawowym celem rozwoju jest zaspokojenie potrzeb obecnego i przyszłych pokoleń mieszkańców Zagłębia;
- uwzględnienia interesów wszystkich gmin tworzących region,
- skoncentrowanie się na działaniach mających ponadgminny charakter.

Realizacja określonych celów odbywać się będzie poprzez podejmowanie przez samorzady wspólnych działań i projektów na rzecz miast, gmin i powiatów przez nie reprezentowanych.

Opracowany dokument daje szansę wykreowania naszego regionu jako samodzielnego pozytywnie postrzeganego obszaru części Polski, mającego własne zidentyfikowane cele rozwojowe i własną, ale jednocześnie wspólną polską tożsamość.

Nazwane i zapisane w tym dokumencie cele, działania i przedsięwzięcia umożliwią w przyszłości miastom, gminom i powiatom wspólne ubieganie się o pozyskanie środków finansowych z dostępnych funduszy europejskich i działanie na rzecz rozwoju i postępu w regionie.



Podstawowe pojęcia stosowane w poniższym opracowaniu:

- *Rozwój regionalny* - zharmonizowane i systematyczne działanie społeczności, władzy oraz pozostałych podmiotów funkcjonujących w regionie, mające na celu kreowanie nowych i poprawę istniejących walorów użytkowych regionu.¹
- *Rozwój zrównoważony* - rozwój społeczno - gospodarczy zharmonizowany ze środowiskiem.²
- *Strategia* - zbiór celów i głównych przedsięwzięć regionu³
- *Wizja rozwoju* - szeroka koncepcja, pożądany obraz przyszłości regionu.
- *Cele rozwoju* - przewidywane przyszłe stany rzeczy, uważane za pożądane, do których region zmierza.⁴

¹ zob. R. Broń, *Rozwój lokalny - nowa logika rozwoju gospodarczego*, [w] *Gospodarka lokalna w teorii i praktyce*, red. M. Obrębalski, Wyd. AE we Wrocławiu, Wrocław 1998, s. 785

² T. Borys (red.), *wskazniki ekorozwoju*, Wyd. Ekonomia i Środowisko, Białystok 1999, s. 65

³ zob. A. Koźmiński, W. Piotrowski (red.) *Zarządzanie*, PWN, 2000, s. 48

⁴ zob. T. Gołębiowski, *Zarządzanie strategiczne. Teoria i praktyka*, Difin, Warszawa 2001, s.361 - 373



2. SYNTETYCZNA CHARAKTERYSTYKA ZAGŁĘBIA DĄBROWSKIEGO

2.1. Podstawowe informacje o Zagłębiu Dąbrowskim⁵

Pojęcie "Zagłębie Dąbrowskie" pojawiło się w piśmiennictwie na przełomie XIX i XX wieku jako określenie terenu eksploatacji węgla kamiennego w Królestwie Polskim. Wyodrębnienie się tego regionu spowodowane było czynnikami natury gospodarczej, szeroko uwzględniając procesy historyczne. Teren obecnego Zagłębia od średniowiecza, podobnie jak część ziemi krakowskiej stanowił szeroki pas pogranicza pomiędzy Małopolską a Śląskiem. Od XV wieku do końca XVIII wieku zachodnią część tych ziem obejmowało Księstwo Siewierskie, w którym sprawowali udzielnie władzę biskupi krakowscy. Po rozbiorach tereny te (w odróżnieniu od Krakowskiego i Śląska) trafiły pod zabór rosyjski. Natomiast w latach 1795 - 1807 przynależały do zaboru pruskiego. W miejscu, gdzie Czarna Przemsza łączy się z Białą Przemszą znajdował się „Trójkąt Trzech Cesarzy”, czyli granica trzech zaborów: pruskiego, rosyjskiego oraz austriackiego. Po 1918 roku powiat Będziński wszedł w skład województwa kieleckiego, chociaż istniały tendencje, aby już wówczas włączyć go do śląskiego. Nazwa terytorialna "Zagłębie Dąbrowskie" przyjęła się powszechnie w drugiej połowie XIX wieku jako określenie obszaru wokół miast: Będzina, Sosnowca, Dąbrowy Górniczej, Czeladzi oraz Zawiercia i Ząbkowic. Nazwa ta była określeniem obszaru gospodarczego, ziemi bogatej w złoża rud kruszcowych i węgla kamiennego. Dokładne oznaczenie granic Zagłębia Dąbrowskiego nastęrcza wiele trudności, ponieważ jako obszar o znaczeniu gospodarczym nie pokrywa się ściśle z regionem w sensie etnograficznym i historycznym, różnie też w różnych okresach przebiegały na tym terenie granice administracyjne. Z punktu widzenia geograficznego za obszar Zagłębia Dąbrowskiego przyjmuje się teren kształtu prawie kolistego zamknięty rozwidleniem rzek: Brynicy, Białej Przemszy, a od północy Czarną Przemszą (od źródeł aż do Siewierza). Po wojnie Zagłębie należało do województwa katowickiego natomiast w okresie międzywojennym było częścią województwa kieleckiego.

⁵ Opracowano na podstawie: www.zaglebie.sosnowiec.pl oraz www.szkola.interklasa.pl



Nazwa "Zagłębie Dąbrowskie" przywodzi na myśl przede wszystkim skupiska przemysłowe wokół wymienionych poprzednio miast. Jednakże ziemia leżąca u zbiegu rzek Białej Przemszy i Brynicy jest znacznie rozleglejsza - od zachodu opiera się o Wyżynę Śląską a na wschodzie zamyka ją zachodnia krawędź Jury Krakowsko-Częstochowskiej. Należą tu okolice miast: Będzina, Zawiercia, Myszkowa i Olkusza. Obecnie Zagłębie Dąbrowskie wchodzi w skład województwa śląskiego. Ze względu na podobną tradycję, szerokie kontakty i powiązania m.in. gospodarcze z Zagłębiem identyfikują się także miejscowości z otuliny regionu takie jak np. Jaworzno.

Nazwa *Zagłębie Dąbrowskie*, jako termin została wprowadzona między rokiem 1835 a 1852 do słownika geologicznego przez jednego z najznamienitszych górników polskich, naczelnego zawiadowcę rządowych kopalń i hut, Józefa Patrycjusza Cieszkowskiego (1798-1867). Zagłębie oznacza niekę, w której prowadzi się wydobywanie kruszców kopalnych. J.Cieszkowski oznaczył tak okręg rozbudowy przemysłu, nadając mu miano Zagłębia Węglowego w Królestwie Polskim. Dopiero później upowszechniła się nazwa Zagłębie Dąbrowskie od głównego podówczas ośrodka eksploatacji węgla, którym była Dąbrowa (Reden), gdzie już w 1796 roku powstała pierwsza kopalnia węgla.

Geneza nazw miast Zagłębia Dąbrowskiego wywodzi się z następującej legendy: podczas jednego z objazdów zamków położonych na terenie Jury Krakowsko-Częstochowskiej, Król Kazimierz Wielki, gdy zatrzymał się w zamku będzińskim miał powiedzieć: "Tu są Dąbrowy, tu Sosnowy, tu My Będzimy, a tam Czeladź nasza". Największe miasta Zagłębia Dąbrowskiego to: Sosnowiec, Dąbrowa Górnicza, Będzin, Czeladź, Zawiercie i Siewierz.

Strategia Zrównoważonego Rozwoju Zagłębia Dąbrowskiego opracowana i przyjęta został przez przedstawicieli następujących jednostek samorządu terytorialnego:

- | | | |
|-----|----------------|------------------|
| 1. | Miasto | Będzin |
| 2. | Powiat | Będziński |
| 3. | Miasto | Czeladź |
| 4. | Miasto | Dąbrowa Górnicza |
| 5. | Miasto | Jaworzno |
| 6. | Miasto i gmina | Łazy |
| 7. | Gmina | Mierzęcice |
| 8. | Miasto i gmina | Ogrodzieniec |
| 9. | Miasto | Poręba |
| 10. | Gmina | Psary |
| 11. | Miasto i Gmina | Siewierz |



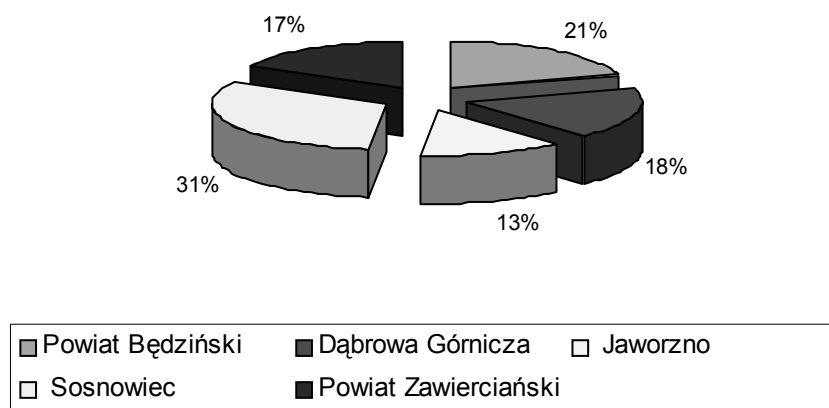
12.	Miasto	Sławków
13.	Miasto	Sosnowiec
14.	Powiat	Zawierciański
15.	Miasto	Zawiercie
16.	Gmina	Żarnowiec

2.2. Podstawowe parametry społeczno - gospodarcze

Zagłębie Dąbrowskie zajmuje powierzchnię 1 802,6 km², którą zamieszkuje 738 095 mieszkańców, co stanowi 15,6% ludności całego województwa śląskiego. W 2002 roku⁶ wskaźnik gęstości zaludnienia dla Zagłębia wynosił 409,5 osoby/km² i była to wartość wyższa niż analogiczna miara dla województwa śląskiego (niespełna 384 osoby/km²). W 2002 roku w Zagłębiu Dąbrowskim urodziło się 5 485 nowych mieszkańców i zmarły 7 782 osoby.

Strukturę ludności Zagłębia Dąbrowskiego przedstawiono na rys. 1.

Rys. 1. Struktura ludności Zagłębia Dąbrowskiego



Źródło: opracowanie własne na podstawie Banku Danych Regionalnych GUS (dane na 31.XII.2002 r.)

31% ogółu ludności stanowili mieszkańcy Miasta Sosnowiec. Około 1/5 to ludność zamieszkująca następujące gminy i miasta Powiatu Będzińskiego: Miasto Będzin, Gminę Bobrowniki, Miasto Czeladź, Gminę Mierzęcice, Gminę Psary, Miasto

⁶ W momencie opracowywania strategii najbardziej aktualne dane dostępne w polskim systemie statystycznym dotyczą 2002 roku.

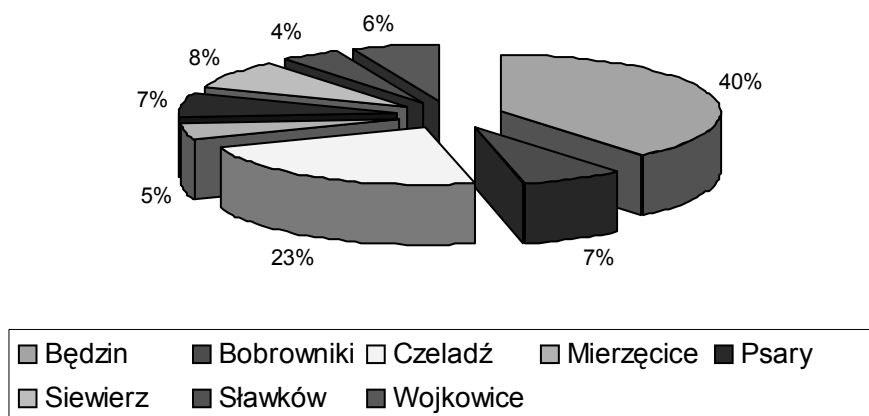


i Gminę Siewierz, Miasto Sławków, Miasto Wojkowie. Powiat Zawierciański oraz Miasto Dąbrowa Górnicza miały zbliżony oscylujący wokół 17-18% udział w strukturze ludności Zagłębia Dąbrowskiego.

W granicach administracyjnych Powiatu Zawierciańskiego zajmującego łączną powierzchnię 1 003,3 km² znajdują się następujące miasta i gminy: Gmina Irządze, Gmina Kroczyce, Miasto i Gmina Łazy, Miasto i Gmina Ogrodzieniec, Miasto i Gmina Pilica, Miasto Poręba, Miasto i Gmina Szczekociny, Gmina Włodawice, Gmina Żarnowiec, Miasto Zawiercie.

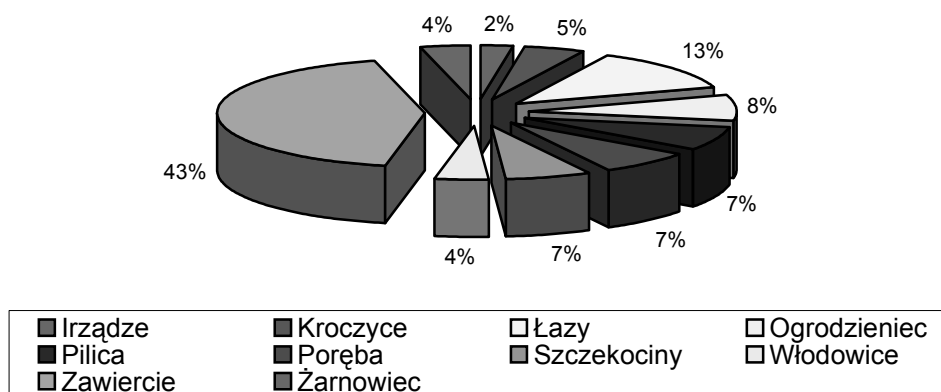
Strukturę ludności dla Powiatów: Będzińskiego przedstawiono na rys. 2, Zawierciańskiego na rys. 3.

Rys. 2. Struktura ludności powiatu będzińskiego



Źródło: opracowanie własne na podstawie Banku Danych Regionalnych GUS (dane na 31.XII.2002 r.)

Rys. 3. Struktura ludności powiatu zawierciańskiego



Źródło: opracowanie własne na podstawie Banku Danych Regionalnych GUS (dane na 31.XII.2002 r.)



Największą liczbę ludności w obu Powiatach Zagłębia Dąbrowskiego skupiają siedziby władz i urzędów powiatowych, czyli Miasto Będzin oraz Miasto Zawiercie.

Spółeczeństwo Zagłębia Dąbrowskiego to społeczeństwo młode z wyraźną dominacją osób w wieku produkcyjnym (65,8%) i znacznie mniejszym udziałem ludności w wieku przedprodukcyjnym (18,5 %) oraz poprodukcyjnym (15,7 %).

W 2002 roku na 1 000 mieszkańców Zagłębia przypadło 212,5 osób pracujących*, dla porównania w województwie śląskim było 236,4 pracujących na 1 000 ludności. Wartości wskaźnika dla wszystkich gmin i powiatów Zagłębia zestawiono w tab. 1.

Tab. 1. Pracujący na 1 000 ludności

Lp.	Wyszczególnienie	Pracujący na 1 000 ludności
1	Miasto Będzin	220,3
2	Powiat Będziński	166,8
3	Miasto Czeladź	173,0
4	Miasto Dąbrowa Górnicza	306,0
5	Miasto Jaworzno	198,4
6	Miasto i Gmina Łazy	112,3
7	Gmina Mierzęcice	78,7
8	Miasto i Gmina Ogrodzieniec	72,9
9	Miasto Poręba	139,8
10	Gmina Psary	75,3
11	Miasto i Gmina Siewierz	148,0
12	Miasto Sławków	152,6
13	Miasto Sosnowiec	218,9
14	Powiat Zawierciański	168,6
15	Miasto Zawiercie	257,3
16	Gmina Żarnowiec	51,7
ZAGŁĘBIE DĄBROWSKIE		212,5
WOJEWÓDZTWO ŚLĄSKIE		236,4

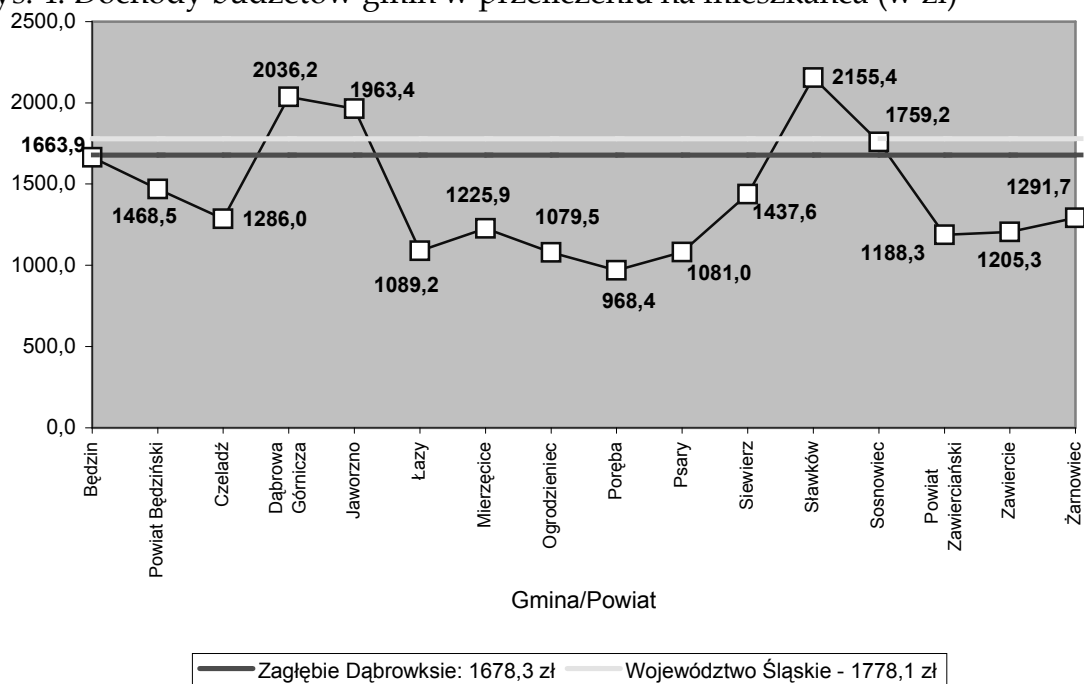
Źródło: opracowanie własne na podstawie Banku Danych Regionalnych GUS (dane na 31.XII.2002 r.)

* według faktycznego miejsca pracy; bez podmiotów gospodarczych o liczbie pracujących do 9 osób; bez pracujących w gospodarstwach indywidualnych w rolnictwie



Dochody budżetów gmin w przeliczeniu na 1 mieszkańca Zagłębia Dąbrowskiego w 2002 roku wynosiły 1 678,3 zł. Rys. 3 obrazuje jak kształtowały się te wielkości w analogicznym okresie w poszczególnych jednostkach administracyjnych.

Rys. 4. Dochody budżetów gmin w przeliczeniu na mieszkańca (w zł)



Źródło: opracowanie własne na podstawie Banku Danych Regionalnych GUS (dane na 31.XII.2002 r.)



2.3. Słabe i mocne strony Zagłębia Dąbrowskiego

Tab. 2. Ład środowiskowo przestrzenny

SŁABE STRONY	MOCNE STRONY - ATUTY
Niewykorzystane i niezrekultywowane tereny pokopalniane i przemysłowe.	Korzystne położenie komunikacyjne (Centralna Magistrala Kolejowa; Linia Hutnicza Szerokotorowa (LHS) w Sławkowie oraz Zespół Terminali Przeładunkowych LHS w Sławkowie; lotnisko w Pyrzowicach); skrzyżowanie głównych dróg krajowych.
Nadmierne zanieczyszczenie wód powierzchniowych.	Dobrze rozwinięte i rozbudowywane zewnętrzne układy komunikacyjne.
Ograniczenia finansowe procesów inwestycyjnych w dziedzinie rozbudowy i modernizacji układu komunikacyjnego w regionie.	Rezerwy terenów pod budownictwo mieszkaniowe, przemysłowe i usługowe.
Zła jakość infrastruktury dróg miejskich i gminnych.	Zabytki architektury przemysłowej, sakralnej, parkowo-pałacowej, zamki warowno-obronne.
Przeciążony i niedrożny układ komunikacyjny i drogowy – konieczność przebudowy niektórych odcinków dróg, brak obwodnic wokół miejscowości.	Atrakcyjne tereny rekreacyjno-wypoczynkowe i atrakcyjnie turystycznie.
Niewystarczająco rozwinięty system kanalizacyjny.	Duże możliwości krajozobowo-turystyczne na Jurze Krakowsko-Częstochowskiej (brama na Jurę).
Niezadowalający stan środowiska naturalnego z powodu postępującej degradacji z powodu braku skutecznych systemów odprowadzania i oczyszczania ścieków oraz niewykorzystania w pełni potencjału funkcjonujących oczyszczalni ścieków.	Występowanie terenów cennych pod względem przyrodniczym.
Brak koncepcji zagospodarowania stref ochronnych wokół centrów przemysłowych.	Występowanie dużych i zwartych obszarów leśnych w tym także o charakterze ochronnym.
Brak koncepcji kompleksowego zagospodarowania terenów zielonych.	Nowoczesne systemy zarządzania odpadami w miastach.
Słabo rozwinięta baza i infrastruktura turystyczno-rekreacyjna.	Wypracowane systemy selektywnej zbiórki odpadów.
Ograniczone środki finansowe miast i gmin.	Nowoczesne oczyszczalnie ścieków w miastach (niewykorzystane moce).



Tab. 3. Ład społeczny

SŁABE STRONY	MOCNE STRONY - ATUTY
Słaba baza dydaktyczna działających obecnie szkół wyższych.	Funkcjonowanie w regionie licznych placówek szkolnictwa wyższego.
Mała aktywność organizacji pozarządowych.	Dobrze rozwinięta sieć szkolnictwa ponadgimnazjalnego.
Niekorzystne prognozy demograficzne, ujemny przyrost naturalny, ujemne saldo migracji.	Wysoka jakość usług medycznych. Wystarczająca liczba placówek służby zdrowia.
Bezrobocie spowodowane restrukturyzacją przemysłu i brak atrakcyjnych ofert pracy.	Duża ilość zarejestrowanych organizacji pozarządowych.
Niewystarczająca liczba instytucji kultury zapewniających możliwość spędzania wolnego czasu dla dzieci, młodzieży i dorosłych.	Relatywnie wysoki poziom bezpieczeństwa w gminach (akcje i programy „Bezpieczne miasto”).
Niski stopień integracji społeczeństw lokalnych oraz niechęć do współpracy w przedsięwzięciach podejmowanych przez władze lokalne (w niektórych gminach) lub brak wiary w ich skuteczność.	Duże zainteresowanie sportem i krzewieniem kultury fizycznej i rekreacji; dobrze rozwinięta infrastruktura sportowa (hale, baseny, stadiony).
Brak możliwości kształcenia na kierunkach turystyczno-rekreacyjnych.	Funkcjonowanie znanych i silnych klubów sportowych.
Niska gotowość do podejmowania działalności w sferze turystyki.	Występowanie walorów historycznych i kulturowych o znaczeniu ponadlokalnym.
Niezadowalający stan komunalnych zasobów mieszkaniowych.	Dobrze rozwinięta opieka społeczna.
Występujące jeszcze braki łączy internetowych o dużej przepustowości.	-
Zbyt wolny postęp we wdrażaniu usług on-line (e-urząd).	-



Tab. 4. Ład gospodarczy

SŁABE STRONY	MOCNE STRONY - ATUTY
Niezadawalająca liczba zakładów produkcyjnych stosujących nowe i nowoczesne technologie.	Funkcjonowanie zakładów przemysłu hutniczego w regionie.
Niezadawalająca ilość nowo powstających małych i średnich przedsiębiorstw.	Funkcjonowanie dużych zakładów branży energetycznej w regionie.
Niski poziom nowoczesności wytwarzanych produktów.	Katowicka Specjalna Strefa Ekonomiczna - Podstrefa Sosnowiecko-Dąbrowska.
Niska innowacyjność sektorów gospodarki.	Zlokalizowanie firm o renomie międzynarodowej.
Niewystarczający przyrost miejsc pracy tworzonych przez małe i średnie przedsiębiorstwa; brak trwałości miejsc pracy w tym sektorze.	Wysoki poziom infrastruktury handlowej.
Niski poziom współdziałania lokalnych podmiotów gospodarczych.	Zróżnicowana struktura branżowa i własnościowa w przemyśle handlu i usługach.
Niewystarczający rozwój sfery usług.	Dobry klimat dla rozwoju przedsiębiorczości.
Ograniczone środki na rozwój i inwestycje w gminach.	Powstawanie Parków Przemysłowo-Technologicznych.
Dekapitalizacja majątku poprzemysłowego.	Zaawansowanie procesu restrukturyzacji przemysłu wydobywczego.
Słabe uzbrojenie i przygotowanie terenów inwestycyjnych.	Rozwinięty system usług bankowych i ubezpieczeniowych.
Słabość kapitałowa MŚP.	Profesjonalnie przygotowywane oferty terenów inwestycyjnych.
Brak współpracy środowiska biznesowego z władzami lokalnymi.	Potencjał rozwojowy Zespołu Terminali LHS w Sławkowie.
Rozdrobnienie gospodarstw w gminach wiejskich.	Wolne tereny pod rozwój gospodarczy, turystyczny, budownictwo.
Brak produktu turystycznego - słaby rozwój agroturystyki, mała liczba zatrudnionych w turystyce, niewystarczający rozwój bazy noclegowej i gastronomicznej.	Duże możliwości turystyczno-rekreacyjne na Jurze Krakowsko-Częstochowskiej.
Niedostateczne wykorzystanie walorów turystycznych.	Park Krajobrazowy „Orlich Gniazd”.
Wyczerpanie się ekstensywnych czynników rozwoju.	Funkcjonowanie kompleksów i ośrodków turystyczno-rekreacyjnych.
Brak bezkolizyjnych połączeń Zespołu	Wytyczone szlaki turystyczne, ścieżki



Terminali LHS-u z drogami krajowymi.	rowerowe i przyrodniczo-dydaktyczne.
Niska jakość infrastruktury technicznej (w niektórych przypadkach brak uzbrojenia).	Rozwijająca się infrastruktura turystyczna i agroturystyczna.
Niewystarczający stopień napływu kapitału zewnętrznego.	-
Niewystarczająca promocja regionu.	-

Tab. 5. Ład instytucjonalno polityczny

SŁABE STRONY	MOCNE STRONY - ATUTY
Niewystarczająca skuteczność pozyskiwania środków pozabudżetowych.	Rozpoznawalność regionu jako Zagłębia Dąbrowskiego.
Niewystarczająca skuteczność promocji miast i regionu.	Wysoki poziom funkcjonowania administracji.
Niski poziom współpracy administracji z sektorem przedsiębiorców (w tym PPP).	Rozwinięta współpraca z organizacjami pozarządowymi.
Niski poziom współpracy regionalnej.	Współpraca z ośrodkami naukowymi.
Słaba współpraca ośrodków decyzyjnych sąsiadujących miast i gmin.	Prowadzenie biuletynów informacyjnych w wersji elektronicznej oraz wydawanie licznych tytułów prasy lokalnej.
Słaby poziom współpracy między instytucjami na poziomie regionalnym i ponadregionalnym.	Otwartość władz lokalnych na innowacje, potrzeby rozwojowe oraz inicjatywy społeczne.
Pogarszające się stany budżetów miast i gmin.	Współpraca z miastami partnerskimi w wielu krajach.
Niskie dochody budżetów gmin na 1 mieszkańca.	-
Brak wystarczającej ilości środków własnych koniecznych przy ubieganiu się o środki finansowe UE.	-
Niski poziom informatyzacji niektórych urzędów gminnych.	-
Brak ważnego tygodnika regionalnego.	



3. MISJA I WIZJA ROZWOJU

*Nigdy nie mylimy się, gdy idziemy tylko za
tym, co spostrzegamy jasno i wyraźnie*

Kartezjusz

Misja Zagłębia Dąbrowskiego:

Podjęmowanie (planowanie, realizowanie, monitorowanie) działań zmierzających do rozwiązywania wspólnych problemów i w ten sposób przyczynianie się do zrównoważonego rozwoju regionu

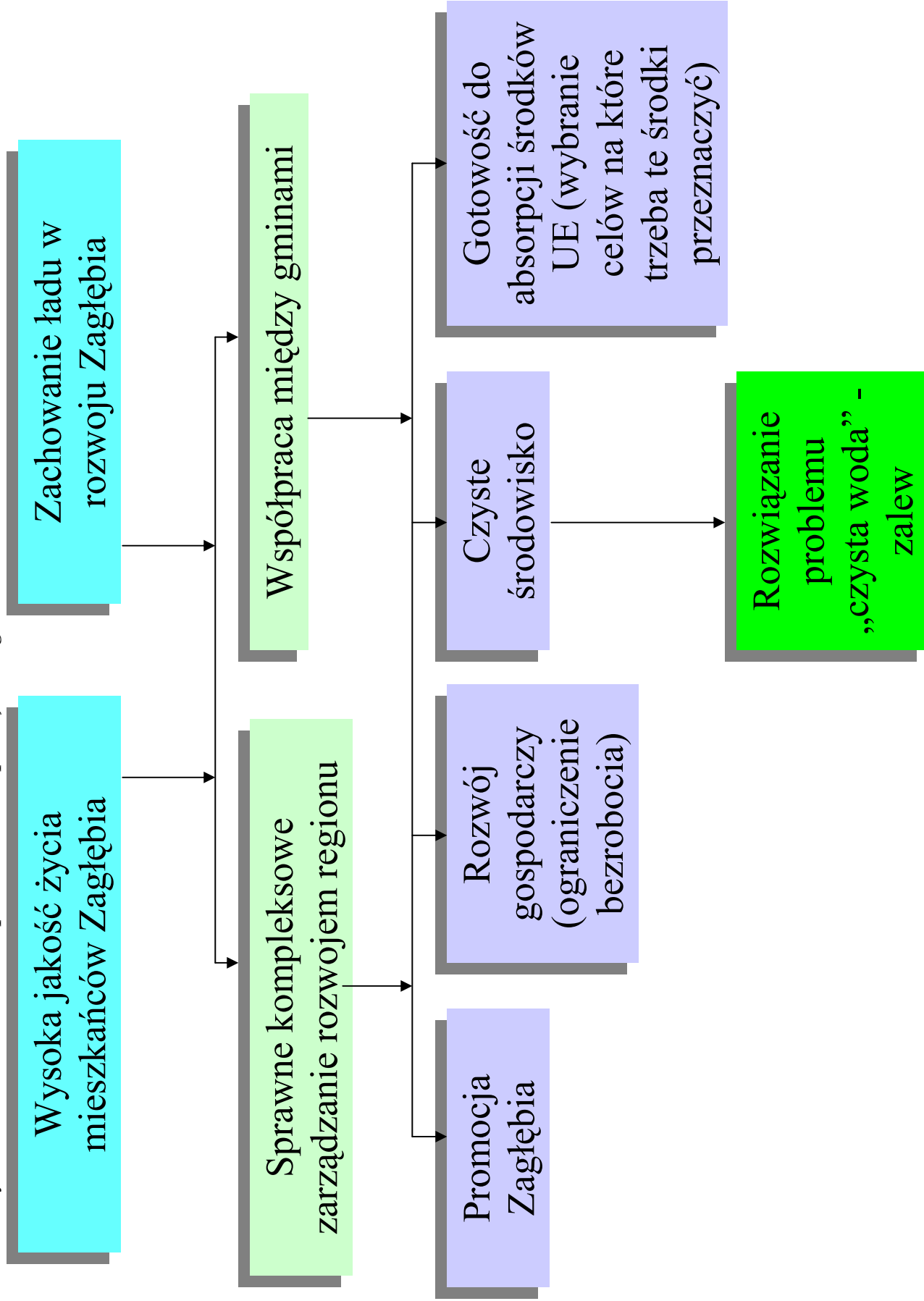
Wizja rozwoju Zagłębia Dąbrowskiego

Zagłębie Dąbrowskie – rozpoznawalny, pozytywnie postrzegany region, odgrywający istotną rolę w kraju i Unii Europejskiej, charakteryzujący się:

- czystym środowiskiem,
 - nowoczesną i prężną gospodarką,
 - wysokim poziomem funkcjonowania administracji publicznej
- i poprzez to umożliwiającą swoim mieszkańcom wysoką jakość życia.

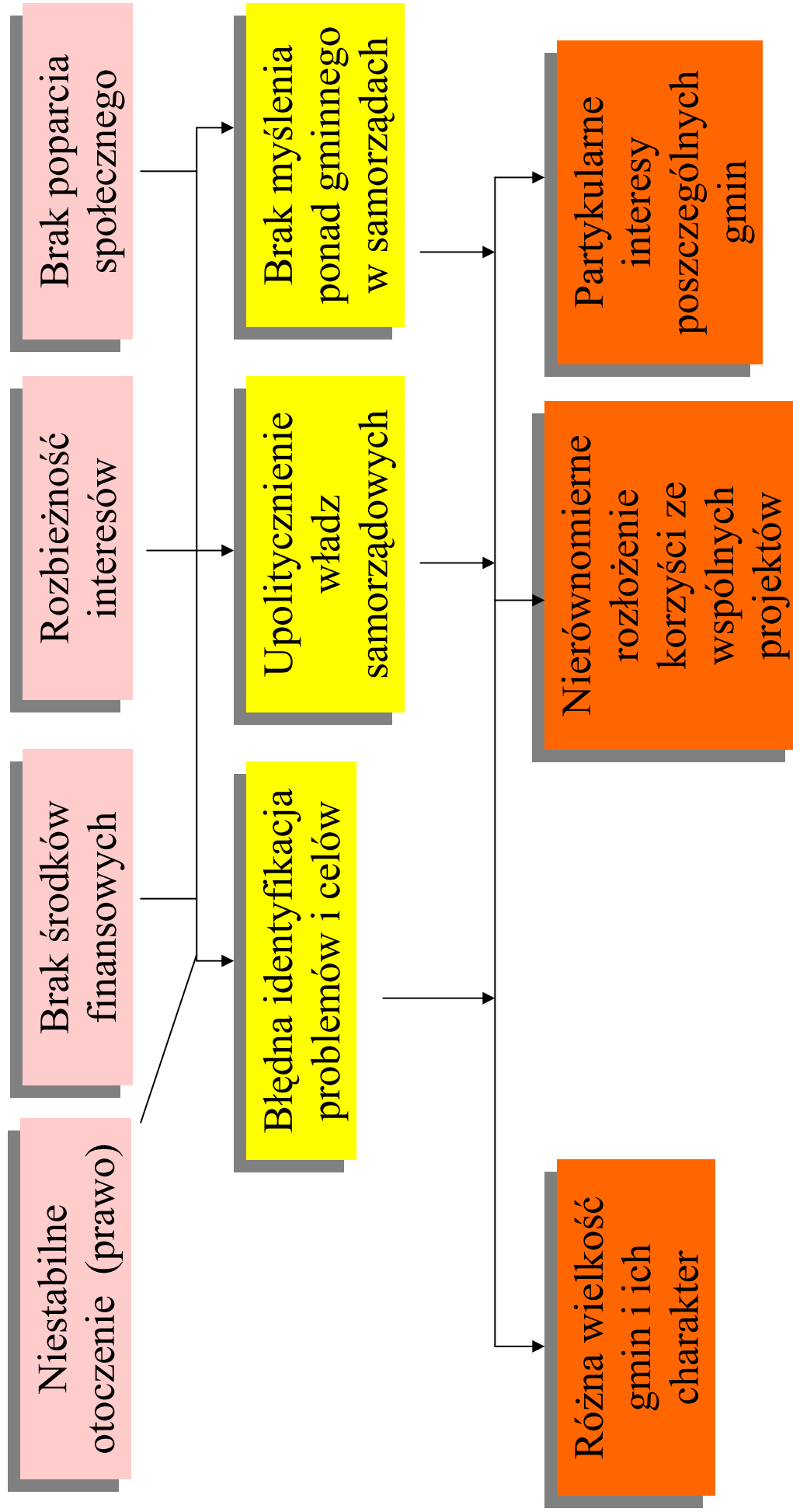


Rys. 5. Zestawienie celów opracowania wspólnej strategii





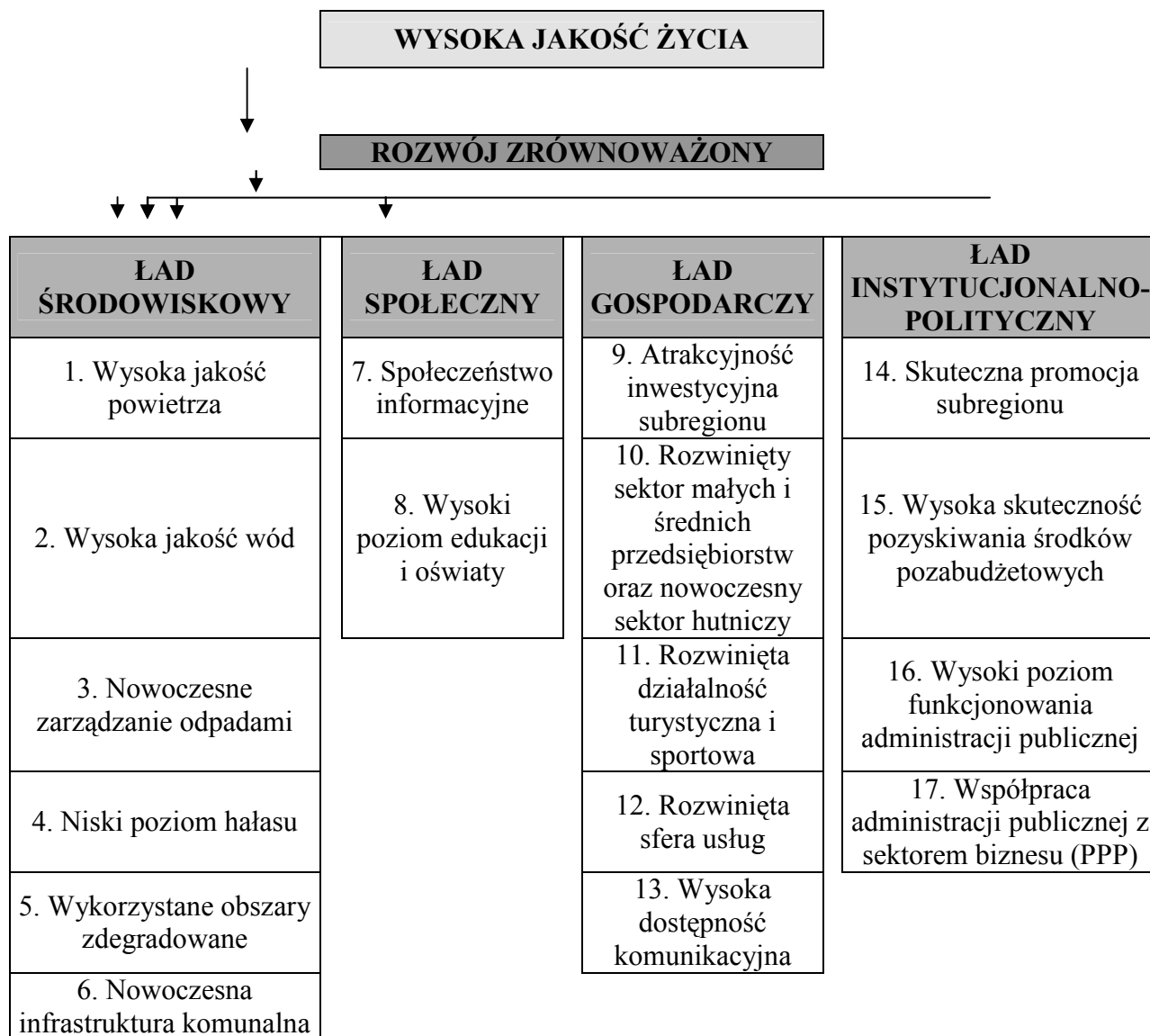
Rys. 6. Zestawienie potencjalnych barier i problemów związanych z realizacją wspólnej strategii





4. CELE I PRIORYTETOWE DZIAŁANIA

Struktura celów rozwoju Zagłębia Dąbrowskiego





Tab. 6. Ład Środowiskowy - cele, priorytetowe działania i typowe projekty

Cele	Działania	Typowe projekty
1. Wysoka jakość powietrza	1.1. Zmniejszenie zanieczyszczeń przemysłowych	Działania motywujące do wdrożenia nowoczesnych technologii produkcji
		Działania motywujące do zwiększenia sprawności urządzeń odpylających (wymiany filtrów)
	1.2. Zmniejszenie zanieczyszczeń komunikacyjnych	Wprowadzenie obowiązku stosowania katalizatorów w pojazdach wykorzystywanych przez jednostki podległe
		Wymiana taboru na nowy oraz modernizacja istniejącego
	1.3. Ograniczenie emisji	Stosowanie paliw ekologicznych
2. Wysoka jakość wód	2.1. Zmniejszenie zanieczyszczeń przemysłowych	Budowa nowych oczyszczalni w przemyśle zapewniających osiągnięcie określonych parametrów
		Wdrażanie nowoczesnych technologii
	2.2. Zmniejszenie zanieczyszczeń komunalnych	Rozbudowa sieci kanalizacyjnej
		Budowa nowych i modernizacja istniejących oczyszczalni ścieków
		Budowa przydomowych oczyszczalni ścieków
		Przestrzeganie zasad (częstotliwości) wywozu nieczystości
3. Nowoczesne zarządzanie odpadami	3.1. Minimalizacja i właściwe zagospodarowanie odpadów przemysłowych	Dążenie do właściwego i zgodnego z przepisami sposobu zagospodarowania odpadami przemysłowymi
		Budowa kompleksowego systemu gospodarki odpadami
	3.2. Minimalizacja i właściwe zagospodarowanie odpadów niebezpiecznych	Doskonalenie realizacji programu gospodarki odpadami niebezpiecznymi
		Budowa zakładu segregacji odpadów niebezpiecznych
	3.3. Minimalizacja i właściwe zagospodarowanie odpadów komunalnych	Zwiększenie świadomości ekologicznej społeczeństwa
		Segregacja odpadów u źródła
		Nowoczesne składowisko odpadów komunalnych
4. Niski poziom hałasu	4.1. Unowocześnianie środków transportu publicznego	Wymiana taboru na nowy oraz modernizacja istniejącego



	4.2. Minimalizowanie emisji hałasu przemysłowego	Budowa ekranów dźwiękochłonnych
5. Wykorzystanie obszarów zdegradowanych	5.1. Rekultywacja terenów zdegradowanych	Rekultywacja i zagospodarowanie wyrobisk
	5.2. Zagospodarowanie terenu	Tworzenie parków, miejsc wypoczynku
		Opracowanie Lokalnych Programów Rewitalizacji Obszarów Miejskich i Przemysłowych
		Rewitalizacja terenów w miastach i otoczeniu przemysłowym
6. Nowoczesna infrastruktura komunalna	6.1. Kompleksowe uporządkowanie gospodarki wodno-ściekowej	Unowocześnienie sieci wodno-kanalizacyjnej sanitarnej i deszczowej
		Opracowanie i realizacja programu porządkowania gospodarki ściekowej
		Opracowanie i realizacja projektu miejskiej / gminnej magistrali wodociągowej
	6.2. Wprowadzenie selektywnej zbiórki odpadów	Opracowanie i realizacja programu skutecznego systemu selektywnej zbiórki
	6.3. Dobry stan ciągów pieszych, dróg i parkingów	Program „bezpieczne ciągi komunikacyjne”

Tab.7. Ład Społeczny - cele, priorytetowe działania i typowe projekty

Cele	Działania	Typowe projekty
7. Rozwój społeczeństwa informacyjnego	7.1. Dążenie do rozbudowania infrastruktury dostępu do usług on-line i informacji	Ułatwienie dostępu do informacji i usług
		Informatyczny system zarządzania środowiskowego
	7.2. Większa ilość "punktów" rozpowszechniania informacji wraz z ich dobrą lokalizacją	Wirtualny e-urząd
		Kioski internetowe Kafejki internetowe
	7.3. Pobudzenie świadomości potrzeby pozyskania informacji przez społeczeństwo	Akcje w szkołach, festyny promujące potrzebę posiadania aktualnych informacji
7.4. Stworzenie Przyjaznej komunikacji z administracją publiczną	Łatwe w obsłudze i przejrzyste strony WWW	



		Utworzenie biura obsługi interesantów, wprowadzenie zintegrowanego systemu zarządzania miastem
	7.5. Zwiększenie umiejętności informatycznych w społeczeństwie	Szkolenia komputerowe w zakładach pracy, szkołach, świetlicach gminnych, osiedlowych
	7.6. Aktualne informacje na stronach interentowych	Codzienna aktualizacja stron WWW
8. Wysoki poziom edukacji i oświaty	8.1. Wprowadzenie aktywnego stylu zarządzania placówkami edukacji i oświaty	Kursy i szkolenia
	8.2. Zapewnienie wysokiej jakości kadry dydaktycznej	Szkolenia dofinansowywane przez oświatę i gminę / miasto
	8.3. Wprowadzenie aktywnego systemu motywacyjnego	Nagrody i dyplomy za osiągnięcia, konkursy
	8.4. Zapewnienie odpowiedzialnego zaplecza dydaktycznego i poprawa istniejącej infrastruktury	Zapewnienie odpowiednich środków finansowych na wyposażenie i modernizację szkół
		Termomodernizacja placówek oświatowych, likwidacja barier architektonicznych, nowoczesne wyposażenie
		Likwidacja barier architektonicznych
	8.5. Przeprofilowanie systemu szkolnictwa ponadgimnazjalnego i rozbudowa szkolnictwa wyższego	Działania na rzecz rozbudowy i rozwoju miejskich ośrodków akademickich
		Badania rynku i badania ankietowe wśród uczniów klas maturalnych
		Działania zmierzające do dopasowania kierunków kształcenia do rynków pracy
	8.6. Rozszerzenie zakresu przekwalifikowań zawodowych i doksztalcenia zawodowego	Tworzenie nowych programów nauczania odpowiadających perspektywicznym potrzebom rynku
		Organizacja kursów i szkoleń (organizowane m.in. poprzez agencje i Urzędy Pracy)
		Działalność Gminnych Centrów Informacji



	8.7. Działania na rzecz rozbudowy i rozwoju miejskich ośrodków akademickich oraz wyższych szkół zawodowych	Projektowanie i powstawanie kampusów i kwartałów akademickich
		Modernizacja i przekazywanie obiektów dla potrzeb szkół wyższych
		Wspieranie działalności szkół wyższych, w tym szkół niepublicznych

Tab.8. Ład Gospodarczy - cele, priorytetowe działania i typowe projekty

Cele	Działania	Typowe projekty
9. Atrakcyjność inwestycyjna subregionu	9.1. Przygotowanie terenów przeznaczonych na inwestycje	Ułatwienie realizacji inwestycji
	9.2. Prowadzenie skutecznej promocji terenu	Skuteczna strategia działania, logo, strona WWW, broszura informacyjna
		Utworzenie Regionalnego Centrum Promocji i Obsługi Inwestorów
	9.3. Zapewnienie odpowiedniej dostępności do zasobów ludzkich, materiałowych i usług towarzyszących	Odpowiednia ilość i rodzaj kursów, szkoleń na danym terenie
9.4. Zapewnienie dostępu infrastruktury	Zabezpieczenie systemu finansowego	
10. Rozwinięty sektor małych i średnich przedsiębiorstw oraz nowoczesny sektor hutniczy	10.1. Transfer wiedzy i doświadczenia w zakresie rozwoju technologicznego i innowacji	Warsztaty z udziałem liderów i przedstawicieli małych średnich przedsiębiorstw
	10.2. Tworzenie warunków dla powstawania parków technologicznych,	Wspólne projekty, promowanie współpracy a nie konkurencji
	10.3. Wspieranie powstawania centrów przedsiębiorczości	Tworzenie parków przemysłowo technologicznych
	10.4. System współpracy między	Praktyki studenckie



	uczelniami a przemysłem w celu wykreowania silnych ośrodków naukowo-badawczych,	Tworzenie parków naukowo technologicznych Wspólne badania nad nowymi technologiami, warsztaty naukowe
	10.5. Tworzenie zintegrowanego systemu wspierania MŚP w zakresie nowoczesnych technik zarządzania, marketingu, i finansowania działalności gospodarczej (szkolenia, kursy, informacja o środkach pomocowych),	Przeprowadzenie szkolenia, kursów, informacji o środkach pomocowych
	10.6. Doskonalenie działań finansowych instytucji okołobiznesowych (systemy kredytowe, systemy poręczeń kredytowych, systemy pożyczkowe),	Rozwinięcie systemów kredytowych, systemów poręczeń kredytowych, systemów pożyczkowych
	10.7. Współpraca władz samorządowych z przedstawicielami przemysłu hutniczego dla utrzymania i rozwijania tej gałęzi gospodarki na terenie Zagłębia.	Organizowanie lub uczestniczenie w seminariach, konferencjach, spotkaniach grup roboczych do rozwiązywania konkretnych problemów w zależności od potrzeb, okoliczności, możliwości, uwarunkowań itp.
	11. Rozwinięta działalność turystyczna i sportowa	11.1. Rozwinięta baza turystyczno - sportowa
	11.2. Właściwa promocja aktywności	Strategia rozwoju promocji sportu, program rozwoju turystyki



	sportowo - turystycznej	Imprezy sportowe i turystyczne (rekreacyjne)
12. Rozwinięta sfera usług	12.1. Tworzenie inkubatorów przedsiębiorczości	Parki naukowo - techniczne
		Tworzenie centrów przedsiębiorczości
	12.2. Wspieranie powstawania firm usługowych	Rozwijanie funkcji turystycznej
		Rozbudowa i modernizacja infrastruktury
13. Wysoka dostępność komunikacyjna	13.1. Działania na rzecz dostosowania Zespołu Terminali Przeładunkowych LHS w Sławkowie i terenów kopalni "Maczki- Bór" w Sosnowcu do zwiększonej wymiany towarowej	Przebudowa infrastruktury, modernizacja ciągów komunikacyjnych
	13.2. Działania na rzecz rozbudowy i dostosowania portu lotniczego w Pyrzowicach do zwiększonego ruchu międzynarodowego	Przebudowa infrastruktury, modernizacja ciągów komunikacyjnych
	13.3. Integracja systemu komunikacyjnego	Przebudowa, modernizacja i budowa nowych ciągów komunikacyjnych.

Tab.9. Ład Instytucjonalno Polityczny - cele, priorytetowe działania i typowe projekty

Cele	Działania	Typowe projekty
Skuteczna promocja subregionu	14.1. Zawarcie porozumień międzygminnych w sprawie promocji	Wspólne festyny, zawody sportowe, itp.
	14.2. Wykreowanie marki subregionu	System wizualizacji subregionu (logo, poligrafia, www)
	14.3. Zapewnienie wspólnego budżetu	Wspólny fundusz promocji
		Zewnętrzne źródła finansowania (pakiet projektów)
14.4. Prowadzenie wspólnej polityki promocyjnej	Wspólna polityka promocyjna – strona WWW, broszury informacyjne, logo	



	14.5. Wybranie podmiotu promującego subregion	Konkurs na firmę najlepiej promującą subregion
15. Wysoka skuteczność pozyskiwania środków pozabudżetowych	15.1. Przygotowywanie wspólnych projektów	Baza wspólnych inicjatyw
		Baza wspólnych projektów
	15.2. Ciągła wymiana i zdobywanie doświadczeń	Baza dobrych praktyk
		Warsztaty wymiany doświadczeń
		Szkolenia doskonalące umiejętności pozyskania środków
	15.3. Stworzenie silnego, wspólnego lobbingu	Grupa lobbingowa
		Budżet lobbingowy
		Baza dostępnych środków finansowych
	15.4. Zapewnienie dostępu do pełnej informacji o możliwościach pozyskania środków pozabudżetowych	Szkolenia z zakresu pozyskania środków pozabudżetowych
		System zarządzania jakością (ISO 9001)
16. Wysoki poziom funkcjonowania administracji publicznej	16.1. Zapewnienie nowoczesnej struktury organizacji urzędu	Elektroniczny obieg dokumentów
		Cykliczne szkolenia dla urzędników
	16.2. Zapewnienie nowoczesnej techniki obsługi petenta	Nowoczesne i aktualne serwisy WWW
		Program „przyjazny urząd”
		Punkty obsługi petenta
	16.3. Dostosowanie obiektów do obsługi petenta	Pełna i szybka informacja
		Likwidacja barier architektonicznych
		Szkolenia na temat PPP
	17. Efektywna współpraca	17.1. Szeroka wiedza na temat PPP
17.2. Podejmowanie inicjatywy przez administrację publiczną		Spotkania władz samorządowych z przedstawicielami biznesu



PRIORYTETOWE PRZEDSIĘWZIĘCIA

1. Wspólne działania wspierające rozwój Portu Lotniczego w Pyrzowicach.
2. Wspólne działania na rzecz utrzymywania i rozwijania hutnictwa jako głównego przemysłu w regionie zagłębiowskim.
3. Zagospodarowanie terenów poprzemysłowych i pogórnich.
4. Wykorzystanie potencjału społeczno-gospodarczego Zespołu Terminali Przeladunkowych Linii Hutniczej Szerokotorowej w Sławkowie, a w szczególności utworzenie Międzynarodowego Centrum Logistycznego w Sławkowie.
5. Wypracowanie i realizowanie programu budowy i przebudowy układu komunikacyjnego w regionie zagłębiowskim.
6. Współpraca w obszarze gospodarki komunalnej ze szczególnym uwzględnieniem gospodarki odpadami (przemysłowymi, niebezpiecznymi, komunalnymi) i gospodarki wodno-ściekowej.
7. Wspólna polityka rozwoju turystyki w części powiatu zawierciańskiego i będzińskiego przez wykorzystanie sąsiedztwa Jury Krakowsko-Częstochowskiej jako jednego z atutów regionu zagłębiowskiego.
8. Rozwój edukacji na poziomie gimnazjum, liceum oraz szkół wyższych a także rozwój kultury, sportu i rekreacji.
9. Rozwój nowoczesnego rynku pracy poprzez budowę inkubatorów przedsiębiorczości, parków przemysłowo-technologicznych i naukowych oraz centrów kształcenia ustawicznego.
10. Wspieranie i rozwój wojewódzkich i ogólnopolskich imprez artystycznych odbywających się na terenie Zagłębia Dąbrowskiego.
11. Promocja Zagłębia Dąbrowskiego poprzez m.in.: portal internetowy, wydawnictwa cykliczne i okolicznościowe, tablice informacyjne, udział w targach krajowych i zagranicznych.
12. Utworzenie skansenu technologiczno-przemysłowego oraz ludowego Zagłębia Dąbrowskiego.



5. ZASADY I MECHANIZMY REALIZACJI STRATEGII

Strategia ma charakter porozumienia o współpracy między poszczególnymi jednostkami (gminami i powiatami) zainteresowanymi jej realizacją.

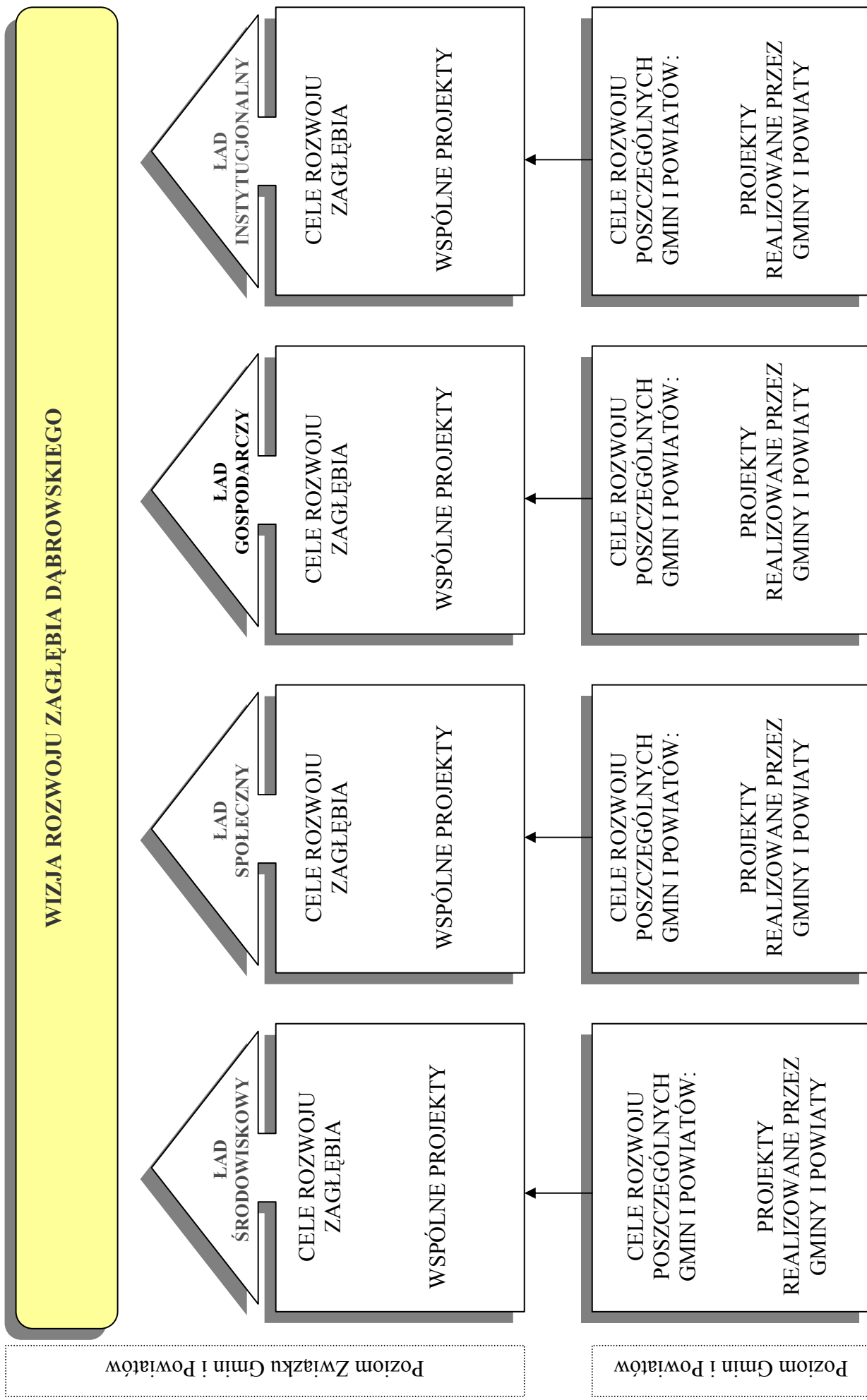
Realizacja Strategii Zrównoważonego Rozwoju Zagłębia Dąbrowskiego odbywa się w cyklach, z których każdy składa się z następujących etapów:

1. Zestawienie projektów realizowanych lub planowanych do realizacji przez poszczególne gminy i powiaty wchodzące w skład Zagłębia. Te spośród nich, które spełniają dwa kryteria (tj. są związane z celami przyjętymi w Strategii Zrównoważonego Rozwoju Zagłębia Dąbrowskiego oraz zainteresowanie ich realizacją wyrażają co najmniej dwie jednostki samorządu terytorialnego) kwalifikowane są do wspólnej realizacji. Decyzję tą podejmuje Komitet Sterujący, który wyznacza osoby odpowiedzialne za wykonanie poszczególnych projektów - Koordynatorów Projektów.
2. Realizacja przyjętych projektów przez wyznaczonych koordynatorów. Proces ten nadzorowany jest bezpośrednio przez Komitet Sterujący.
3. Ocena wykonania przyjętych projektów oraz stopnia osiągnięcia celów rozwoju zapisanych w Strategii Zrównoważonego Rozwoju Zagłębia Dąbrowskiego (zalecana jest analiza prowadzona w oparciu o wypracowany zestaw wskaźników). Proponuje się, aby ocena miała postać Roczego Raportu z Realizacji Strategii Zrównoważonego Rozwoju Zagłębia Dąbrowskiego. Na tym etapie Komitet Sterujący powinien dokonać przeglądu celów (pod kątem ich aktualności) i w razie potrzeby wprowadzić w nich zmiany.

Całość prac koordynowana jest przez Agencję Rozwoju Lokalnego, która zapewnia prawidłowy przepływ informacji, przygotowuje spotkania i prowadzi internetową witrynę Strategii.

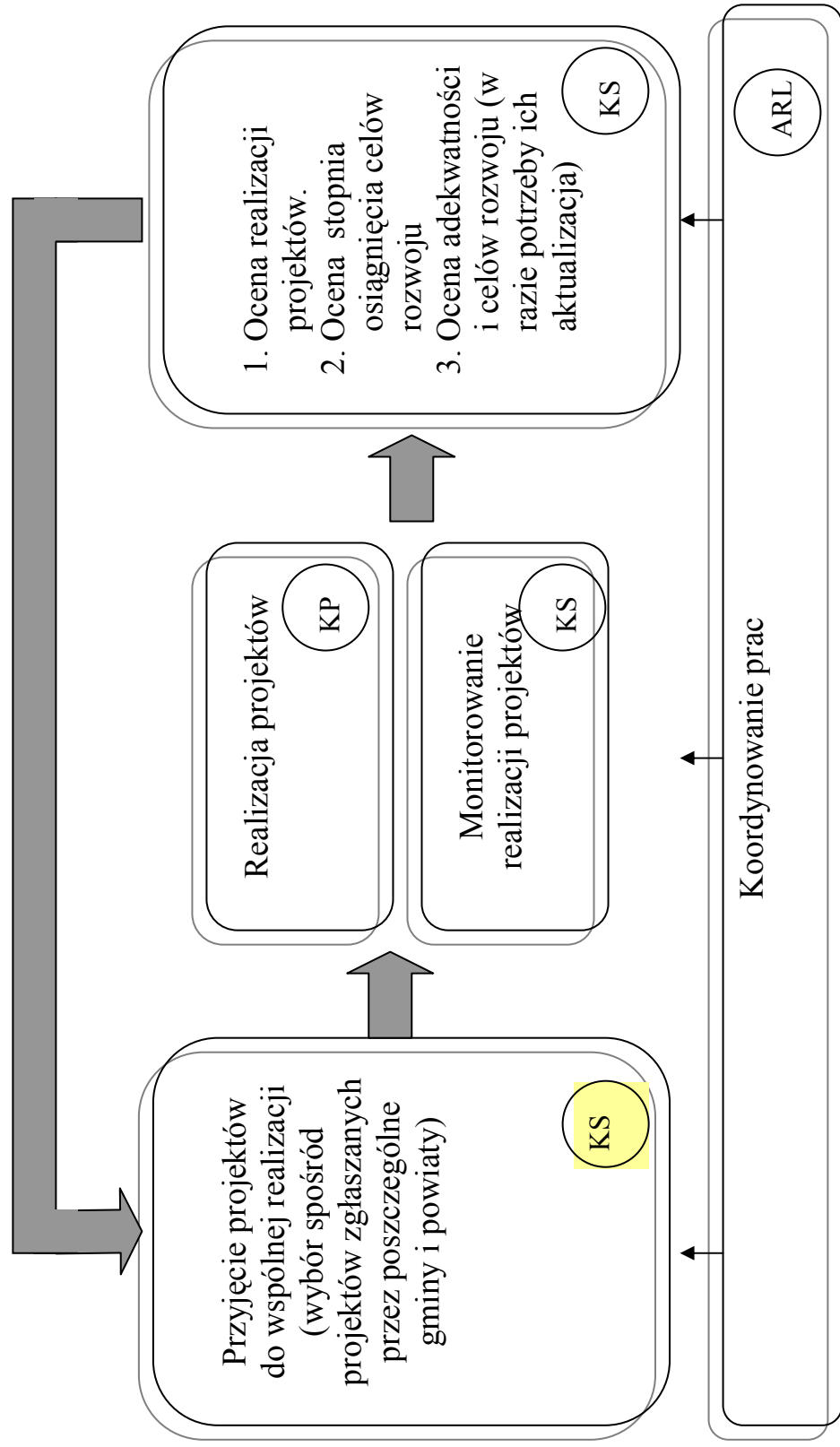


Rys. 7. Struktura Strategii Zrównoważonego Rozwoju Zagłębia Dąbrowskiego





Rys. 8. Model realizacji Strategii Zrównoważonego Rozwoju Zagłębia Dąbrowskiego



WYKONAWCY:

ARL - Agencja Rozwoju Lokalnego

KS - Komitet Sterujący (Starostowie, Prezydenci, Burmistrzowie, Wójtowie)

KP - Koordynatorzy Projektów (wyznaczeni przez Komitet Sterujący pracownicy odpowiedzialni za poszczególne projekty)



6. WYKAZ OSÓB ZAANGAŻOWANYCH W OPRACOWANIE STRATEGII

Tab.10. Komitet Sterujący

Lp	INSTYTUCJA	PRZEDSTAWICIEL
1.	Agencja Rozwoju Lokalnego S.A. w Sosnowcu	Prezes Zarządu - Jan Szot
2.	Miasto Sosnowiec	Prezydent Miasta Sosnowca - Kazimierz Górski
3.	Miasto Jaworzno	Prezydent Miasta Jaworzna - Paweł Silbert
4.	Miasto Dąbrowa Górnicza	Prezydent Miasta Dąbrowa Górnicza - Jerzy Talkowski
5.	Miasto Zawiercie	Prezydent Miasta Zawiercia - Ryszard Mach
6.	Miasto Będzin	Prezydent Miasta Będzina - Radosław Baran
7.	Starostwo Powiatowe w Będzinie	Starosta Powiatu Będzińskiego - Bożena Respondek
8.	Starostwo Powiatowe w Zawierciu	Starosta Powiatu Zawierciańskiego - Leszek Wojdas
9.	Miasto Czeladź	Burmistrz Miasta Czeladzi - Marek Mrozowski
10.	Miasto Sławków	Burmistrz Miasta Sławkowa - Bronisław Goraj
11.	Miasto i Gmina Ogrodzieniec	Burmistrz Miasta i Gminy Ogrodzieniec - Andrzej Mikulski
12.	Miasto i Gmina Łazy	Burmistrz Miasta i Gminy Łazy - Tadeusz Czop
13.	Miasto i Gmina Siewierz	Burmistrz Miasta i Gminy Siewierz - Andrzej Mruk
14.	Gmina i Miasto Poręba	Burmistrz Miasta i Gminy Poręba - Jan Macherzyński



15.	Gmina Psary	Wójt Gminy Psary - Marian Kozieł
16.	Gmina Żarnowiec	Wójt Gminy Żarnowiec - Eugeniusz Kapuśniak
17.	Gmina Mierzęcice	Wójt Gminy Mierzęcice - Stanisław Paks

Tab.11. Zespół Roboczy opracowujący strategię zrównoważonego rozwoju

Lp	INSTYTUCJA	PRZEDSTAWICIELE
1.	Agencja Rozwoju Lokalnego S.A. w Sosnowcu	Krystyna Kozak
2.	UNDP Umbrella Project, Al. Niepodległości 186, 00 - 926 Warszawa 63	Waldemar Chmielewski Piotr Rogala Marta Kusterka Lech Marek Tadeusz Rycharski Magdalena Grządziel
3.	Urząd Miejski Al. Zwycięstwa 20 , 41-200 Sosnowiec	Krzysztof Goszczurny Barbara Salomon - Popczyk
4.	Urząd Miejski ul. Graniczna 21, 41-300 Dąbrowa Górnicza	Jerzy Grządziel Anna Saltarska-Stachura
5.	Urząd Miejski ul. Grunwaldzka 33, 43-600 Jaworzno	Tomasz Tosza Andrzej Burdak
6.	Urząd Miasta ul. Leśna 2, 42-400 Zawiercie	Wojciech Dziąbek Artur Grabowski
7.	Urząd Miejski ul. 11 Listopada 20, 42-500 Będzin	Rafał Adamczyk Magdalena Rogowicz
8.	Urząd Miasta Czeladź ul. Katowicka 45, 41-250 Czeladź	Małgorzata Skiba
9.	Starostwo Powiatowe w Będzinie ul. Sączewskiego 6, 42-500 Będzin	Leszek Zagórny Krzysztof Malczewski Jarosław Gałka
10.	Starostwo Powiatowe w Zawierciu ul. Sienkiewicza 34, 42-400 Zawiercie	Jacek Marjański Aleksandra Gajek - Jasińska
11.	Urząd Miasta i Gminy Łazy ul. Traugutta 15, 42-450 Łazy	Dorota Pelon Andrzej Lech
12.	Urząd Gminy Mierzęcice ul. Wolności 95, 42-460 Mierzęcice	Elżbieta Wojdas Agata Szoltysek



13.	Urząd Miasta i Gminy Ogrodzieniec Plac Wolności 25, 42-440 Ogrodzieniec	Andrzej Mikulski
14.	Urząd Miasta ul. Dworcowa 1, 42-480 Poręba	Izabela Góral Ryszard Stysiński
15.	Urząd Gminy Psary ul. Malinowicka 4, 42-512 Psary	Halina Krawiec Joanna Kotela
16.	Urząd Miasta i Gminy Siewierz ul. Żwirki i Wigury 16, 42-470 Siewierz	Mirosława Górka Agnieszka Zarychta
17.	Urząd Miasta Sławkowa ul. Rynek 1, 41-260 Sławków	Zbigniew Tarmas Rafał Adamczyk
18.	Urząd Gminy Żarnowiec ul. Krakowska 34, 42-439 Żarnowiec	Halina Janus Mirosław Pustulka



Załącznik 7.1. Zestawienie projektów do realizacji

Lp.	Nazwa przedsięwzięcia	Nr celu	Ład	Gmina/ Powiat
1.	Park Przemysłowo - Technologiczny „Zagłębie”	9, 10	G	Czeladź
2.	Makroniwelacja terenu Tucznawa	9	G	Dąbrowa Górnica
3.	Wykonanie nurkowiska w zbiorniku wodnym Kuźnica Warężyńska	11	G	Dąbrowa Górnica
4.	Wykonanie „Traktu Paryskiego” powiązane z programem ścieżek rowerowych Czarna Przemsza, Pogoria IV, Jura	11	G	Dąbrowa Górnica
5.	Miejski Zasób Terenów Inwestycyjnych	9	G	Jaworzno
6.	Jaworznicki Park Przemysłowy	9	G	Jaworzno
7.	Centrum Przedsiębiorczości w Łazach	9, 10	G	Łazy
8.	Budowa basenu sportowo-rekreacyjnego w Łazach	11	G	Łazy
9.	Budowa ścieżki rowerowej wewnętrznej z uwzględnieniem przebiegu przez rejon Walcowni	11	G	Sławków
10.	Utworzenie Sosnowieckiego Parku Przemysłowo-Technologicznego	9, 10	G	Sosnowiec
11.	Utworzenie Sosnowieckiego Parku Naukowo-Technologicznego	9, 10	G	Sosnowiec
12.	Budowa zaplecza sanitarno-socjalno-sprzętowego Międzyszkolnego Ośrodka Sportowego przy al. Mireckiego w Sosnowcu	11	G	Sosnowiec
13.	Budowa Trybuny Zachodniej, Stadion Piłkarski w Sosnowcu przy ulicy Kresowej	11	G	Sosnowiec
14.	Budowa infrastruktury dla potrzeb Całorocznego Centrum Sportowo-Rekreacyjnego w Sosnowcu	11	G	Sosnowiec
15.	Przygotowanie terenów wzdłuż drogi zbiorczej pod działalność Małych i Średnich Przedsiębiorstw związanych z obsługą przemieszczania potoków towarów z MCL Sławków	9, 10	G	Sosnowiec
16.	Budowa lodowiska wraz z skate-parkiem	11	G	Zawiercie
17.	Program rozwoju Turystyki „Brama na Jurę”	11	G	Zawiercie
18.	Program odnowy wsi w Gminie Łazy (sołectwa Gminy)	9	G	Łazy
19.	Uruchomienie Centrum Aktywizacji Zawodowej Kobiet	9	G	Zawiercie



20.	Realizacja Parku Przemysłowo Technologicznego	5,9,10, 14,15, 17	G	Gmina/Powiat Będzin
21.	Modernizacja Ośrodka Dydaktyczno-Rekreacyjnego „Krepa” w Gminie Ogrodzieniec	11, 7	G, S	Ogrodzieniec
22.	Budowa miejskiego systemu oznakowania tras komunikacyjnych oraz ulic na terenie miasta	9, 8	G, S	Sławków
23.	Kompleksowa przebudowa nawierzchni ul.Małachowskiego etap III	13	G, Ś	Będzin
24.	Kanalizacja deszczowa i droga oś. Rzemieślnicza	13	G, Ś	Będzin
25.	Modernizacja skrzyżowania ul.Piłsudskiego z ul. 11-go Listopada	13, 6	G, Ś	Będzin
26.	Budowa kładki nad rzeką Czarna Przemsza	13, 6	G, Ś	Będzin
27.	ul. Norwida <i>droga/chodnik</i>	13, 6	G, Ś	Będzin
28.	ul. Bursztynowa <i>droga/chodnik</i>	13, 6	G, Ś	Będzin
29.	ul. Chmielewskiego <i>droga/chodnik</i>	13, 6	G, Ś	Będzin
30.	ul. Kopernika <i>droga/chodnik</i>	13, 6	G, Ś	Będzin
31.	ul. Kolejowa <i>droga/chodnik</i>	13, 6	G, Ś	Będzin
32.	Przebudowa Głównych Ciągów Komunikacyjnych Powiatu Będzińskiego (ul. Wolności, Wojska Polskiego, Barlickiego, Świerczewskiego, Małobądzka)	13, 6	G, Ś	Powiat Będziński
33.	Budowa Połączeń Drogowych z Terminalem Przeładunkowym i Międzynarodowym Centrum Logistycznym w Sławkowie	13, 6	G, Ś	Powiat Będziński
34.	Modernizacja Dróg Powiatowych tj.DP14216, DP14217, DP14218	13, 6	G, Ś	Powiat Będziński
35.	Modernizacja nawierzchni ulicy 27 Stycznia w gminie Bobrowniki	13, 6	G, Ś	Powiat Będziński
36.	Aktywizacja Terenów Poprzemysłowych, modernizacja ulicy Okrywkowej w Będzinie	9, 5	G, Ś	Powiat Będziński
37.	Przebudowa układu komunikacyjnego północno-wschodniej części Aglomeracji Katowickiej	13, 6	G, Ś	Czeladź
38.	Budowa układu komunikacyjnego w Parku Hallera	13, 6	G, Ś	Dąbrowa Górnicza
39.	Budowa odcinka Drogowej Trasy Średnicowej - odciążenie głównego ciągu komunikacyjnego miasta	13, 6	G, Ś	Dąbrowa Górnicza
40.	Budowa układu drogowego dla autoterminala Staszic	13, 6	G, Ś	Dąbrowa Górnicza
41.	Przebudowa DK 79 w Jaworznie „Miasto Twarzą do Autostrady”	13, 6	G, Ś	Jaworzno



42.	Modernizacja ulicy Szerokiej i Kolejowej w Niegowonicach	13, 6	G, Ś	Łazy
43.	Budowa i modernizacja dróg w rejonie dworca PKP i centrum miasta oraz dróg gminnych	13, 6	G, Ś	Łazy
44.	Modernizacja dróg wojewódzkich (DW 791 ul. Olkuszka, DW 790 ul. Kościuszki, DW 790 ul. 1-go Maja) wraz z budową ciągów pieszo-rowerowych na terenie miasta Ogrodzieniec	13, 6	G, Ś	Ogrodzieniec
45.	Kompleksowe przygotowanie infrastrukturalne terenów budowlanych osiedla Stawki	9, 6	G, Ś	Sławków
46.	Przygotowanie terenów budowlanych przy ulicy Krakowska pod budownictwo indywidualne	9, 6	G, Ś	Sławków
47.	Modernizacja ulicy Wrocławskiej - budowa chodnika - etap II	13, 6	G, Ś	Sławków
48.	Modernizacja ulicy Piłsudskiego i Olkuskiej	13, 6	G, Ś	Sławków
49.	Modernizacja ulicy Hrubieszowskiej	13, 6	G, Ś	Sławków
50.	Modernizacja wiat przystankowych na terenie miasta	13, 6	G, Ś	Sławków
51.	Budowa wewnętrznego systemu dróg osiedla Hrubieszowska	13, 6	G, Ś	Sławków
52.	Budowa drogi z poboczem na ul. Gen. W. Sikorskiego i PCK pomiędzy ul. Obrońców Westerplatte i Zawalną	13, 6	G, Ś	Sławków
53.	Budowa drogi na ulicy Grodzkiej pomiędzy ulicą Kolejową i Wrocławską	13, 6	G, Ś	Sławków
54.	Modernizacja drogi na ulicy Mały Rynek - Kościelna	13, 6	G, Ś	Sławków
55.	Modernizacja drogi na ulicy Podwalnej	13, 6	G, Ś	Sławków
56.	Modernizacja drogi na ulicy Kozłowskiej	13, 6	G, Ś	Sławków
57.	Modernizacja drogi na ulicy Fabrycznej	13, 6	G, Ś	Sławków
58.	Budowa nowych miejsc parkingowych na Rynku w rejonie Starej Remizy	13, 6	G, Ś	Sławków
59.	Budowa nowych miejsc parkingowych na ulicy Mały Rynek	13, 6	G, Ś	Sławków
60.	Budowa nowych miejsc parkingowych przy cmentarzu parafialnym	13, 6	G, Ś	Sławków
61.	Budowa nowych miejsc parkingowych przy osiedlu PCK	13, 6	G, Ś	Sławków
62.	Kompleksowe przygotowanie infrastrukturalne strefy gospodarczej w rejonie ulicy Gwarków Sławkowskich	9, 6	G, Ś	Sławków
63.	Przebudowa i remont ulicy Kornela Makuszyńskiego w Sosnowcu	13, 6	G, Ś	Sosnowiec



64.	Przebudowa i remont układu komunikacyjnego w rejonie ul. Dęblińskiej, Kołłątaja i Sadowej wraz z budową oświetlenia, fontanną i infrastruktura techniczną w Sosnowcu.	13, 6	G, Ś	Sosnowiec
65.	Dostępne centrum – modernizacja infrastruktury układu komunikacyjnego ul. Piłsudskiego w Sosnowcu	13, 6	G, Ś	Sosnowiec
66.	Poprawa dostępności komunikacyjnej obszaru działalności gospodarczej w Sosnowcu-Dańdówce z regionem	13, 6	G, Ś	Sosnowiec
67.	Budowa infrastruktury m.in. dla potrzeb Sosnowieckiego Parku Przemysłowo-Technologicznego „Nowy Sielec”	13, 6	G, Ś	Sosnowiec
68.	Przebudowa nawierzchni drogi krajowej nr 94	13, 6	G, Ś	Sosnowiec
69.	Przebudowa drogi krajowej nr 79 w terenie miasta Sosnowca	13, 6	G, Ś	Sosnowiec
70.	Budowa Drogowej Trasy Średnicowej po śladzie ul. Powstańców, Narutowicza, Staszica	13, 6	G, Ś	Sosnowiec
71.	Przebudowa skrzyżowania ulic Piłsudskiego, Kierocińskiej i Grabowej w Sosnowcu	13, 6	G, Ś	Sosnowiec
72.	Budowa drogi zbiorczej dla potrzeb Międzynarodowego Centrum Logistycznego w Sławkowie	13, 6	G, Ś	Sosnowiec
73.	Budowa i modernizacja dróg gminnych o nawierzchni utwardzonej, łączących się z drogami powiatowymi i wojewódzkimi	13, 6	G, Ś	Zawiercie
74.	Budowa obwodnicy	13, 6	G, Ś	Zawiercie
75.	Modernizacja drogi powiatowej Irządze-Wilków	13, 6	G, Ś	Powiat Zawierciański
76.	Modernizacja drogi powiatowej Pilica-Żarnowiec (II etap)	13, 6	G, Ś	Powiat zawierciański
77.	Przebudowa drogi Ciągowice-Rokitno Szlacheckie-Ogrodzieniec	13, 6	G, Ś	Powiat Zawierciański
78.	Przebudowa drogi powiatowej ul. Piłsudskiego-11-go Listopada-Rudniki-Włodowice-Zdów	13, 6	G, Ś	Powiat Zawierciański
79.	Przebudowa drogi ul. 3-go Maja-Kościuszki-Blanowice-Skarżyce-Piaseczno-Lgota	13, 6	G, Ś	Powiat Zawierciański
80.	Przebudowa drogi Dzibice-Kroczyce-Przyłubsko	13, 6	G, Ś	Powiat Zawierciański
81.	Przebudowa drogi ul. Łośnicka-Karlin-Kielkowice	13, 6	G, Ś	Powiat Zawierciański



82.	Przebudowa drogi Kromolów-Włodowice	13, 6	G, Ś	Powiat Zawierciański
83.	Przebudowa drogi Szczekociny-Żarnowiec	13, 6	G, Ś	Powiat Zawierciański
84.	Przebudowa drogi Żarnowiec-Charsznica	13, 6	G, Ś	Powiat Zawierciański
85.	Przebudowa drogi Ogrodzieniec-Ryczów-Pilica	13, 6	G, Ś	Powiat Zawierciański
86.	Przebudowa drogi Dzwonowice-Kidów-Siadcza-Solca	13, 6	G, Ś	Powiat Zawierciański
87.	Przebudowa drogi Irządze-Wilków	13, 6	G, Ś	Powiat Zawierciański
88.	Przebudowa drogi Dobra Kolonia-Wierbka-Maleszyny-Wola Libertowska	13, 6	G, Ś	Powiat Zawierciański
89.	Przebudowa drogi Żarnowiec-Wolbrom	13, 6	G, Ś	Powiat Zawierciański
90.	Remont Pałacu Kultury Zagłębia	9	G,S	Dąbrowa Górnicza
91.	Rekonstrukcja Grodu Królewskiego na Górze Birów w Podzamczu. Utworzenie Parku Archeologicznego	9	G,S	Ogrodzieniec
92.	Rozbudowa i doposażenie bazy sportowo - rekreacyjnej MOSiR	11,8	G,S	Czeladź
93.	Kampania promocyjna przedsięwzięcia dot. rewitalizacji terenów przemysłowych - celem pozyskania inwestorów, przedsiębiorców	9,5,14, 17	G,Ś, IP	Sosnowiec
94.	Przystąpienie Gminy Sosnowiec do Systemu Elektronicznej Komunikacji Administracji Publicznej (SEKAP)	16, 7	IP	Sosnowiec
95.	Utworzenie Biura Obsługi Mieszkańców oraz wprowadzenie Zintegrowanego Informatycznego Systemu Zarządzania Miastem	16	IP	Czeladź
96.	Informatyzacja procesów zarządczych Urzędu Miejskiego w celu poprawy jego sprawności organizacyjnej z systemami obowiązującymi w UE	16	IP	Dąbrowa Górnicza
97.	Wdrożenie zintegrowanego systemu zarządzania gminą w UM - e-administracja	16	IP	Sławków
98.	Budowa ekologicznego osiedla w ramach PPP	17	IP	Zawiercie
99.	Rozbudowa i dozbrojenie istniejącego systemu alarmowego radiowo - tel. w obiektach komunalnych oraz monitoringu wizyjnego miasta.	16	IP, S	Dąbrowa Górnicza



100.	Przystąpienie Starostwa Powiatowego do Systemu Elektronicznej Komunikacji Administracji Publicznej (SEKAP),	16, 7	IP, S	Powiat Będziński
101.	Adaptacja budynku przy ul. Odrodzenia na cele socjalne		S	Będzin
102.	Wyrównanie szans edukacyjnych poprzez stypendia dla uczniów szkół ponadgimnazjalnych i studentów z obszarów wiejskich Powiatu Będzińskiego, znajdujących się w trudnej sytuacji materialnej	8	S	Powiat Będziński
103.	Utworzenie Centrum Kształcenia Ustawicznego (CKU) w Będzinie przy ul. Krasickiego 17	8	S	Powiat Będziński
104.	Sieć szerokopasmowa Budowa szerokopasmowej sieci informatycznej dla miasta Dąbrowa Górnicza	7	S	Dąbrowa Górnicza
105.	Budowa Centrali Miejskiej Biblioteki Publicznej w Jaworznie	8	S	Jaworzno
106.	Budowa segmentu dydaktycznego i sportowego z łącznikiem do istniejącej Szkoły Podstawowej w Ogrodzieńcu przy ul. E. Orzeszkowej	8	S	Ogrodzieniec
107.	Budowa segmentu B w Zespole Szkół – etap II wraz z wyposażeniem	8	S	Sławków
108.	Przeprowadzenie kompleksowej modernizacji istniejących obiektów sportowych SP oraz budowa nowych	8	S	Sławków
109.	Budowa nowych przyszkolnych obiektów sportowych przy ZS	8	S	Sławków
110.	Budowa basenu przy Zespole Szkół	8	S	Sławków
111.	Przeprowadzenie modernizacji obiektu Przedszkola wraz z termomodernizacją budynku	8	S	Sławków
112.	Modernizacja systemu tablic informacyjnych na terenie gminy	7	S	Sławków
113.	Rozbudowa Centrum Dydaktyczno-Naukowego Kierunków Neofilologicznych Uniwersytetu Śląskiego.	8	S	Sosnowiec
114.	Adaptacja budynku pokopalnianego dla potrzeb Wyższej Szkoły Technicznej przy ul. Wojska Polskiego	8	S	Sosnowiec
115.	Budowa Centrum Farmaceutyczno-Diagnostycznego przy ul. Ostrogórskiej w Sosnowcu	8	S	Sosnowiec



116.	Witaj szkoło, witaj praco	8	S	Powiat Zawierciański
117.	www.Witam.com.pl	7	S	Powiat Zawierciański
118.	Uruchomienie sieci świetlic środowiskowych	7	S	Powiat Zawierciański
119.	Jestem dorosłym	7	S	Powiat Zawierciański
120.	Pomagać profesjonalnie	7	S	Powiat Zawierciański
121.	Osiedle socjalne		S	Gmina Będzin
122.	Ginące Zawody	16	S, IP	Powiat Zawierciański
123.	Przeprowadzenie kompleksowej modernizacji budynku MOK	9	S,G	Sławków
124.	Przeprowadzenie rewitalizacji zabytkowej Austerii	9	S,G	Sławków
125.	Przeprowadzenie prac konserwacyjnych ruin zamku	9	S,G	Sławków
126.	Przeprowadzenie modernizacji obiektu na ul. Kościelnej	9	S,G	Sławków
127.	Smacznie na Jurze	9	S,G	Powiat Zawierciański
128.	Światło i kolor	9	S,G	Powiat Zawierciański
129.	Niepełnosprawni w procesie pracy	16	S,G, IP	Powiat Zawierciański
130.	Modernizacja Szpitala Powiatowego w Zawierciu	16	S,IP	Powiat Zawierciański
131.	Zakup aparatów i sprzętu do Szpitala Powiatowego w Zawierciu	16	S,IP	Powiat Zawierciański
132.	Modernizacja Zakładu Lecznictwa Ambulatoryjnego w Zawierciu	16	S,IP	Powiat Zawierciański
133.	Rewaloryzacja Wzgórza Zamkowego	9,11, 14	S,Ś	Gmina Będzin
134.	Informatyczny System Zarządzania Środowiskowego	16	S,Ś	Gmina Będzin
135.	Kanalizacja sanitarna i deszczowa os.Mickiewicza	2	Ś	Będzin
136.	Kanalizacja sanitarna i deszczowa w drodze ul.Konopnickiej	2	Ś	Będzin
137.	Porządkowanie gospodarki wodno - ściekowej	2	Ś	Czeladź
138.	Rewitalizacja doliny rzeki Brynicy	2	Ś	Czeladź
139.	REMINING -jest to wspólny projekt gminy Heerlen (Holandia), Midlothian (Szkocja) i Czeladzi, który zakłada wykorzystanie dotychczas	1, 2	Ś	Czeladź



	niewykorzystanych, ciepłych geotermalnych wód byłej Kopalni „Saturn” do celów grzewczych zabytkowych budynków w dzielnicy Piaski.			
140.	Termomodernizacja i ucieplnienie komunalnych zasobów mieszkaniowych	1	Ś	Czeladź
141.	Termomodernizacja miejskich placówek oświatowych	1	Ś	Czeladź
142.	Termomodernizacja obiektów oświatowych	1	Ś	Dąbrowa Górnicza
143.	Kompleksowe uporządkowanie gospodarki wodno - ściekowej w Gminie Dąbrowa Górnicza	2	Ś	Dąbrowa Górnicza
144.	„Czysta i Tania Woda” - modernizacja i rozbudowa sieci wodno-kanalizacyjnej Jaworzna	2	Ś	Jaworzno
145.	„Likwidacja i zabezpieczenie przemysłowych składowisk odpadów niebezpiecznych w Jaworznie”	3	Ś	Jaworzno
146.	Program rewitalizacji zdegradowanych obszarów przemysłowych Jaworzna „Park Północny”	5	Ś	Jaworzno
147.	Budowa gazociągu Niegowonice-Grabowa	6	Ś	Łazy
148.	Rekultywacja i zagospodarowanie wyrobisk w Łazach i w Wysokiej do celów sportowo-rekreacyjnych	5	Ś	Łazy
149.	Budowa oczyszczalni ścieków i kanalizacji sanitarnej	2	Ś	Łazy
150.	Budowa kanalizacji sanitarnej i oczyszczalni na terenie gminy Mierzęcice	2	Ś	Mierzęcice
151.	Budowa kanalizacji sanitarnej i deszczowej z przyłączami do budynków dla miasta Ogrodzieniec (Etap I - Zadanie 2)	2	Ś	Ogrodzieniec
152.	Budowa miejsko-gminnej oczyszczalni ścieków w Ogrodzieńcu	2	Ś	Ogrodzieniec
153.	Budowa kanalizacji sanitarnej i deszczowej z przyłączami do budynków dla miasta Ogrodzieniec (Etap I - Zadanie 3 oraz Etap II)	2	Ś	Ogrodzieniec
154.	Realizacja programu inwestycji termomodernizacyjnych na terenie miasta i gminy Ogrodzieniec w latach 2004-2011	1	Ś	Ogrodzieniec
155.	Budowa sieci kanalizacji sanitarnej i oczyszczalni na terenie gminy Psary	2	Ś	Psary
156.	Przeprowadzenie kompleksowej termomodernizacji budynku Szkoły	1	Ś	Sławków



	Podstawowej oraz budynku SP ZOZ wraz z likwidacją barier architektonicznych			
157.	Budowa kanalizacji sanitarnej na ulicy Garncarskiej, Zamkowej, Kabanii, Gołębia i modernizacja drogi	2	Ś	Sławków
158.	Budowa kanalizacji sanitarnej na ulicy Młyńskiej – podłączenie do sieci SP i MOK i modernizacja drogi	2	Ś	Sławków
159.	Budowa kanalizacji sanitarnej – zlewnia B	2	Ś	Sławków
160.	Budowa kanalizacji sanitarnej – zlewnia C,D,E	2	Ś	Sławków
161.	Budowa kanalizacji sanitarnej – zlewnia A	2	Ś	Sławków
162.	Modernizacja stacji uzdatniania wody	2	Ś	Sławków
163.	Modernizacja sieci wodociągowej miasta Sławkowa w trakcie budowy kanalizacji w zlewni A	2	Ś	Sławków
164.	Modernizacja sieci wodociągowej miasta Sławkowa w trakcie budowy kanalizacji w zlewni B	2	Ś	Sławków
165.	Budowa magistrali wodociągowej Niwa – Groniec dla obszaru MCL z modernizacją sieci w rejonie Niwa	2	Ś	Sławków
166.	Modernizacja sieci wodociągowej w rejonie Groniec	2	Ś	Sławków
167.	Budowa sieci gazu średnioprężnego w części południowej miasta – Hrubieszowska etap II	6	Ś	Sławków
168.	Budowa sieci gazowej w części północno – wschodniej Sławkowa	6	Ś	Sławków
169.	Budowa Kompleksowego Systemu Gospodarki Odpadami w Sosnowcu	3	Ś	Sosnowiec
170.	Uporządkowanie gospodarki wodno-ściekowej w zlewni rzek: Bobrek i Przemsza dla Sosnowca, Mysłowic i Katowic (Projekt: Gospodarka ściekowa w Sosnowcu)	2	Ś	Sosnowiec
171.	Regeneracja europejskich terenów w miastach i otoczeniu przemysłowym- Projekt RESCUE	5	Ś	Sosnowiec
172.	Budowa kanalizacji dociążającej oczyszczalnię ścieków w Zawierciu	2	Ś	Zawiercie
173.	Rewitalizacja terenów po byłym wysypisku śmieci pod tereny rekreacyjne	5	Ś	Zawiercie
174.	Zagospodarowanie terenów wokół placówek oświatowych, w tym boiska środowiskowe	8	Ś	Czeladź
175.	Rekultywacja terenu byłej KWK Sosnowiec wraz z przyległym terenem poprzemysłowym po byłych zakładach	5	Ś	Sosnowiec



	„POLITEX”			
176.	Rewitalizacja Starego Miasta	5,12	Ś	Czeladź
177.	Uzbrojenie terenu byłej KWK Sosnowiec zgodnie z opracowaną koncepcją zagospodarowania terenu	5,9	Ś, G	Sosnowiec
178.	Przygotowanie i doskonalenie kadry zarządzającej przedsięwzięciem pn.: Sosnowiecki Park Przemysłowo-Technologiczny	5,9	Ś, G	Sosnowiec
179.	Termomodernizacja wraz z modernizacją basenu w Zespole Szkół nr 1 w Czeladzi ul. Grodziecka 29	1,8	Ś, S	Powiat Będziński
180.	Adaptacja budynków poprzemysłowych na terenie byłej KWK Sosnowiec; budynku administracyjnego oraz Wieży Wyciągowej z budynkiem nadszybia i Budynku Rozdzielni Głównej - dla zachowania zabytków dziedzictwa kulturowego	5,11,16	Ś, G, I P	Sosnowiec
181.	Budowa systemu ulicznego oświetlenia osiedla Hrubieszowska - etap II	6	Ś, S	Sławków
182.	Rewitalizacja śródmieścia miasta Będzina	1,6,10,11,12,13,14,15,17	Ś, S, G	Będzin
183.	Budowa biobloku wraz z kanalizacją w Domu Dziecka w Sarnowie, gmina Psary	2,3,6	Ś, S, G	Będzin
184.	Reaktywowanie i rozrzerzenie działalności Domu Kultury w Kazimierzu Górniczym	8	S	Sosnowiec
185.	Utworzenie Będzińskiego Inkubatora Przedsiębiorczości (II etap, budowa i modernizacja obiektów tworzących inkubator).	9	G	Powiat Będziński
186.	Modernizacja i unowocześnienie szpitala w Czeladzi Powiatowego Zespołu Zakładów Opieki Zdrowotnej w Będzinie		S	Powiat Będziński
187.	Modernizacja bloku operacyjnego szpitala w Czeladzi PZZOZ w Będzinie.		S	Powiat Będziński
188.	Budowa centralnej rozdzielni gazów medycznych wraz z osieciowaniem szpitala w Czeladzi PZZOZ w Będzinie		S	Powiat Będziński
189.	Termomodernizacja obiektów PZZOZ w Będzinie.		S	Powiat Będziński
190.	Podjazd kryty dla karetek. PZZOZ w Będzinie, szpital w Będzinie		S	Powiat Będziński
191.	Zakup sprzętu i aparatury medycznej dla Powiatowego Zespołu Zakładów Opieki		S	Powiat Będziński



	Zdrowotnej w Będzinie.			
192.	Modernizacja placówek oświatowych Powiatu Będzińskiego. a) podniesienie standardów ciepłych budynków szkół w Będzinie, Czeladzi, Siewierzu, Wojkowicach. b) rozbudowa bazy sportowej szkół- budowa obiektów sportowych w ZS nr 2 ; III LO im. C.K. Norwida; Specjalnego Ośrodka Szkolno Wychowawczego; II LO im. ST. Wyspiańskiego w Będzinie.	7,8	S	Powiat Będziński
193.	„Klub Aktywnego i Przedsiębiorczego Absolwenta” w II LO im. ST. Wyspiańskiego w Będzinie.	7,10,1 2	S,G	Powiat Będziński
194.	„Młodzież na europejskim rynku pracy” - projekt realizowany przez II LO im. ST. Wyspiańskiego w Będzinie.	7,9,10, 12	S,G	Powiat Będziński
195.	„ Kształcenie aktywności zawodowej młodzieży: e-biznes i telepraca”. Projekt realizowany przez II LO im. St. Wyspiańskiego w Będzinie.	7,9, 10,12	S,G	Powiat Będziński



5. Zestawienie potencjalnych źródeł finansowania projektów

Uwagi:

Źródła finansowania projektów powinny zostać zweryfikowane po sformułowaniu szczegółowych założeń i działań projektów. Będą one zależały w głównym stopniu od rodzaju działań, właściciela projektu i wartości projektu.

Lp.	Nazwa przedsięwzięcia	Nr celu	Ład	Gmina/ Powiat	
1.	Park Przemysłowo - Technologiczny „Zagłębie”	9, 10	G	Czeladź	Projekt będzie posiadał różne źródła finansowania dla różnych działań zaplanowanych w projekcie oraz w zależności od szczegółowych założeń i celów projektu: SPO WKP, Działanie 1.3. ZPORR Działanie 3.2. lub ZPORR Poddziałanie 3.3.1.
2.	Makroniwelacja terenu Tucznawa	9	G	Dąbrowa Górnicza	Jeżeli cele projektu związane są z ochroną środowiska to: ZPORR, Priorytet 1, Działanie 1.2. Infrastruktura ochrony środowiska
3.	Wykonanie nurkowiska w zbiorniku wodnym Kuźnica Wareżyńska	11	G	Dąbrowa Górnicza	ZPORR, Priorytet 1, Działanie 1.4. Rozwój turystyki i kultury
4.	Wykonanie „Traktu Paryskiego” powiązane z programem ścieżek rowerowych Czarna Przemsza, Pogoria IV, Jura	11	G	Dąbrowa Górnicza	ZPORR, Priorytet 1, Działanie 1.4. Rozwój turystyki i kultury



5.	Miejski Zasób Terenów Inwestycyjnych	9	G	Jaworzno	ZPORR, Priorytet 3. Rozwój lokalny, Działanie 3.1. Obszary wiejskie
6.	Jaworznicki Park Przemysłowy	9	G	Jaworzno	w zależności od szczegółowych założeń i celów projektu: SPO WKP, Działanie 1.3. ZPORR Działanie 3.2. lub ZPORR Poddziałanie 3.3.1.
7.	Centrum Przedsiębiorczości w Łazach	9, 10	G	Łazy	Projekt będzie posiadał różne źródła finansowania dla różnych działań zaplanowanych w projekcie oraz w zależności od szczegółowych założeń i celów projektu: głównie ZPORR Działanie 3.2. lub ZPORR Poddziałanie 3.3.1.
8.	Budowa basenu sportowo-rekreacyjnego w Łazach	11	G	Łazy	ZPORR, Priorytet 3, Działanie 3.5.1. Lokalna infrastruktura edukacyjna i sportowa
9.	Budowa ścieżki rowerowej wewnętrznej z uwzględnieniem przebiegu przez rejon Walcowni	11	G	Sławków	ZPORR, Priorytet 3. Rozwój lokalny, Działanie 3.1. Obszary wiejskie
10.	Utworzenie Sosnowieckiego Parku Przemysłowo-Technologicznego	9, 10	G	Sosnowiec	SPO Wzrost Konkurencyjności Przedsiębiorstw, Działanie 1.3. Tworzenie korzystnych warunków dla rozwoju firm
11.	Utworzenie Sosnowieckiego Parku Naukowo-Technologicznego	9, 10	G	Sosnowiec	SPO Wzrost Konkurencyjności Przedsiębiorstw, Działanie 1.3. Tworzenie korzystnych warunków dla rozwoju firm
12.	Budowa zaplecza sanitarno-socjalno-sportowego Międzyszkolnego Ośrodka Sportowego przy al. Mireckiego w Sosnowcu	11	G	Sosnowiec	ZPORR, w zależności od sformułowania celów projektu Priorytet 1, Działanie 1.3. Regionalna infrastruktura społeczna, Poddziałanie 1.3.1 edukacyjna lub Działanie 1.4. Rozwój turystyki i kultury
13.	Budowa Trybuny Zachodniej, Stadion	11	G	Sosnowiec	ZPORR, Działanie 1.4. Rozwój turystyki i



	Piłkarski w Sosnowcu przy ulicy Kresowej					kultury
14.	Budowa infrastruktury dla potrzeb Całorocznego Centrum Sportowo-Rekreacyjnego w Sosnowcu	11	G	Sosnowiec	ZPORR, Działanie 1.4. Rozwój turystyki i kultury	
15.	Przygotowanie terenów wzdłuż drogi zbiorczej pod działalność Małych i Średnich Przedsiębiorstw związanych z obsługą przemieszczania potoków towarów z MCL Sławków	9, 10	G	Sosnowiec	ZPORR, Priorytet 1, Działanie 1.1.1. Modernizacja i rozbudowa regionalnego układu transportowego	
16.	Budowa lodowiska wraz z skate-parkiem	11	G	Zawiercie	Możliwości dofinansowania zależą od tego kto będzie właścicielem lodowiska i Skate Parku.	
17.	Program rozwoju Turystyki „Brama na Jurę”	11	G	Zawiercie	Dla wskazania potencjalnych źródeł finansowania potrzebne jest określenie głównych założeń projektu Prawdopodobnie głównie ZPORR, Priorytet 3 Rozwój Lokalny, Działanie 3.1. Obszary wiejskie lub ZPORR, Działanie 1.4. Rozwój turystyki i kultury	
18.	Program odnowy wsi w Gminie Łązy (sołectwa Gminy)	9	G	Łązy	SPO “Restrukturyzacja i modernizacja sektora żywnościowego oraz rozwój obszarów wiejskich”, Priorytet II – Zrównoważony rozwój obszarów wiejskich, Działanie 3.2.3 Odnowa wsi oraz zachowanie i ochrona dziedzictwa kulturowego	
19.	Uruchomienie Centrum Aktywizacji Zawodowej Kobiet	9	G	Zawiercie	SPO RZL 1.6. Integracja i reintegracja zawodowa kobiet.	
20.	Realizacja Parku Przemysłowo Technologicznego	5,9,10,14,15,17	G	Gmina/Powiat Będzint	Projekt będzie posiadał różne źródła finansowania dla różnych działań	



					zaplanowanych w projekcie oraz w zależności od szczegółowych założeń i celów projektu: głównie Działanie 3.2. lub ZPORR Poddziałanie 3.3.1.
21.	Modernizacja Ośrodka Dydaktyczno-Rekreacyjnego „Krępa” w Gminie Ogrodzieniec	11, 7	G, S	Ogrodzieniec	ZPORR, Priorytet 3, Działanie 3.5.1. Lokalna infrastruktura edukacyjna i sportowa
22.	Budowa miejskiego systemu oznakowania tras komunikacyjnych oraz ulic na terenie miasta	9, 8	G, S	Sławków	ZPORR, Priorytet 3. Rozwój lokalny, Działanie 3.1. Obszary wiejskie
23.	Kompleksowa przebudowa nawierzchni ul. Małachowskiego etap III	13	G, Ś	Będzin	ZPORR, Priorytet 3 Rozwój lokalny, Działanie 3.1. Obszary wiejskie
24.	Kanalizacja deszczowa i droga os. Rzemieślnicza	13	G, Ś	Będzin	ZPORR, Priorytet 3 Rozwój lokalny, Działanie 3.1. Obszary wiejskie
25.	Modernizacja skrzyżowania ul. Piłsudskiego z ul. 11-go Listopada	13, 6	G, Ś	Będzin	ZPORR, Priorytet 3 Rozwój lokalny, Działanie 3.1. Obszary wiejskie
26.	Budowa kładki nad rzeką Czarna Przemsa	13, 6	G, Ś	Będzin	ZPORR, Priorytet 3 Rozwój lokalny, Działanie 3.1. Obszary wiejskie
27.	ul. Norwida <i>droga/chodnik</i>	13, 6	G, Ś	Będzin	ZPORR, Priorytet 3 Rozwój lokalny, Działanie 3.1. Obszary wiejskie
28.	ul. Bursztynowa <i>droga/chodnik</i>	13, 6	G, Ś	Będzin	ZPORR, Priorytet 3 Rozwój lokalny, Działanie 3.1. Obszary wiejskie
29.	ul. Chmielewskiego <i>droga/chodnik</i>	13, 6	G, Ś	Będzin	ZPORR, Priorytet 3 Rozwój lokalny, Działanie 3.1. Obszary wiejskie
30.	ul. Kopernika <i>droga/chodnik</i>	13, 6	G, Ś	Będzin	ZPORR, Priorytet 3 Rozwój lokalny, Działanie 3.1. Obszary wiejskie
31.	ul. Kolejowa <i>droga/chodnik</i>	13, 6	G, Ś	Będzin	ZPORR, Priorytet 3 Rozwój lokalny, Działanie 3.1. Obszary wiejskie



32.	Przebudowa Głównych Ciągów Komunikacyjnych Powiatu Będzińskiego (ul. Wolności, Wojska Polskiego, Barlickiego, Świerczewskiego, Małobądzka)	13, 6	G, Ś	Powiat Będziński	ZPORR, Priorytet 1, Działanie 1.1. Modernizacja i rozbudowa regionalnego układu transportowego lub Priorytet 3 Rozwój lokalny, Działanie 3.1. Obszary wiejskie
33.	Budowa Połączeń Drogowych z Terminalem Przeladunkowym i Międzynarodowym Centrum Logistycznym w Sławkowie	13, 6	G, Ś	Powiat Będziński	ZPORR, ZPORR, Priorytet 1, Działanie 1.1. Modernizacja i rozbudowa regionalnego układu transportowego lub Priorytet 3 Rozwój lokalny, Działanie 3.1. Obszary wiejskie
34.	Modernizacja Dróg Powiatowych tj. DP14216, DP14217, DP14218 oraz nawierzchni ulicy 27 Stycznia w Gminie Bobrowniki	13, 6	G, Ś	Powiat Będziński	ZPORR, Priorytet 1, Działanie 1.1. Modernizacja i rozbudowa regionalnego układu transportowego
35.	Aktywizacja Terenów Przemysłowych, modernizacja ulicy Okrywkowej w Będzinie	9, 5	G, Ś	Powiat Będziński	Dla wskazania potencjalnych źródeł finansowania potrzebne jest określenie głównych założeń projektu, ale prawdopodobnie ZPORR, Działanie 3.3. Zdegradowane obszary miejskie, poprzemysłowe i powojaskowe. Jeżeli będzie realizowana jedynie modernizacja drogi to: ZPORR, Priorytet 3, Działanie 3.1.
36.	Przebudowa układu komunikacyjnego północno-wschodniej części Aglomeracji Katowickiej	13, 6	G, Ś	Czeladź	ZPORR, Priorytet 1, Działanie 1.1. Modernizacja i rozbudowa regionalnego układu transportowego lub ZPORR, Priorytet 1, Działanie 1.6. Rozwój transportu publicznego w aglomeracjach
37.	Budowa układu komunikacyjnego w	13, 6	G, Ś	Dąbrowa	ZPORR, Priorytet 1, Działanie 1.1.



	Parku Hallera			Górnicza	Modernizacja i rozbudowa regionalnego układu transportowego
38.	Budowa odcinka Drogowej Trasy Średnicowej - odciążenie głównego ciągu komunikacyjnego miasta	13, 6	G, Ś	Dąbrowa Górnicza	ZPORR, Priorytet 1, Działanie 1.1. Modernizacja i rozbudowa regionalnego układu transportowego lub ZPORR, Priorytet 1, Działanie 1.6. Rozwój transportu publicznego w aglomeracjach
39.	Budowa układu drogowego dla autoterminala Staszic	13, 6	G, Ś	Dąbrowa Górnicza	ZPORR, Priorytet 1, Działanie 1.1. Modernizacja i rozbudowa regionalnego układu transportowego lub ZPORR, Priorytet 1, Działanie 1.6. Rozwój transportu publicznego w aglomeracjach
40.	Przebudowa DK 79 w Jaworznie „Miasto Twarzą do Autostrady”	13, 6	G, Ś	Jaworzno	ZPORR, Priorytet 1, Działanie 1.1. Modernizacja i rozbudowa regionalnego układu transportowego
41.	Modernizacja ulicy Szerokiej i Kolejowej w Niegowonicach	13, 6	G, Ś	Łazy	ZPORR, Priorytet 3. Rozwój lokalny, Działanie 3.1. Obszary wiejskie
42.	Budowa i modernizacja dróg w rejonie dworca PKP i centrum miasta oraz dróg gminnych	13, 6	G, Ś	Łazy	ZPORR, Priorytet 3. Rozwój lokalny, Działanie 3.1. Obszary wiejskie
43.	Modernizacja dróg wojewódzkich (DW 791 ul. Olkuska, DW 790 ul. Kościuszki, DW 790 ul. 1-go Maja) wraz z budową ciągów pieszo-rowerowych na terenie miasta Ogródzieniec	13, 6	G, Ś	Ogródzieniec	W zależności od szczegółowych założeń projektu: ZPORR, Priorytet 3. Rozwój lokalny, Działanie 3.1. Obszary wiejskie lub ZPORR, Priorytet 1, Działanie 1.1. Modernizacja i rozbudowa regionalnego układu transportowego
44.	Kompleksowe przygotowanie infrastrukturalne terenów budowlanych	9, 6	G, Ś	Sławków	Projekt nie kwalifikuje się w części przeznaczony na inwestycje mieszkaniowe,



	osiedla Stawki					ZPORR, Priorytet 3. Rozwój lokalny, Działanie 3.1. Obszary wiejskie
45.	Przygotowanie terenów budowlanych przy ulicy Krakowska pod budownictwo indywidualne	9, 6	G, Ś	Sławków		Projekt nie kwalifikuje się w części przeznaczonej na inwestycje mieszkaniowe, ZPORR, Priorytet 3. Rozwój lokalny, Działanie 3.1. Obszary wiejskie
46.	Modernizacja ulicy Wrocławskiej – budowa chodnika – etap II	13, 6	G, Ś	Sławków		ZPORR, Priorytet 3. Rozwój lokalny, Działanie 3.1. Obszary wiejskie
47.	Modernizacja ulicy Piłsudskiego i Olkuskiej	13, 6	G, Ś	Sławków		ZPORR, Priorytet 3. Rozwój lokalny, Działanie 3.1. Obszary wiejskie
48.	Modernizacja ulicy Hrubieszowskiej	13, 6	G, Ś	Sławków		ZPORR, Priorytet 3. Rozwój lokalny, Działanie 3.1. Obszary wiejskie
49.	Modernizacja wiat przystankowych na terenie miasta	13, 6	G, Ś	Sławków		ZPORR, Priorytet 3. Rozwój lokalny, Działanie 3.1. Obszary wiejskie
50.	Budowa wewnętrznego systemu dróg osiedla Hrubieszowska	13, 6	G, Ś	Sławków		ZPORR, Priorytet 3 Rozwój lokalny
51.	Budowa drogi z poboczem na ul. Gen. W. Sikorskiego i PCK pomiędzy ul. Obrońców Westerplatte i Zawalną	13, 6	G, Ś	Sławków		ZPORR, Priorytet 3. Rozwój lokalny, Działanie 3.1. Obszary wiejskie
52.	Budowa drogi na ulicy Grodzkiej pomiędzy ulicą Kolejową i Wrocławską	13, 6	G, Ś	Sławków		ZPORR, Priorytet 3. Rozwój lokalny, Działanie 3.1. Obszary wiejskie
53.	Modernizacja drogi na ulicy Mały Rynek – Kościelna	13, 6	G, Ś	Sławków		ZPORR, Priorytet 3. Rozwój lokalny, Działanie 3.1. Obszary wiejskie
54.	Modernizacja drogi na ulicy Podwalnej	13, 6	G, Ś	Sławków		ZPORR, Priorytet 3. Rozwój lokalny, Działanie 3.1. Obszary wiejskie
55.	Modernizacja drogi na ulicy Kozłowskiej	13, 6	G, Ś	Sławków		ZPORR, Priorytet 3. Rozwój lokalny, Działanie 3.1. Obszary wiejskie
56.	Modernizacja drogi na ulicy Fabrycznej	13, 6	G, Ś	Sławków		ZPORR, Priorytet 3. Rozwój lokalny, Działanie 3.1. Obszary wiejskie



57.	Budowa nowych miejsc parkingowych na Rynku w rejonie Starej Remizy	13, 6	G, Ś	Sławków	ZPORR, Priorytet 3. Rozwój lokalny, Działanie 3.1. Obszary wiejskie
58.	Budowa nowych miejsc parkingowych na ulicy Mały Rynek	13, 6	G, Ś	Sławków	ZPORR, Priorytet 3. Rozwój lokalny, Działanie 3.1. Obszary wiejskie
59.	Budowa nowych miejsc parkingowych przy cmentarzu parafialnym	13, 6	G, Ś	Sławków	ZPORR, Priorytet 3. Rozwój lokalny, Działanie 3.1. Obszary wiejskie
60.	Budowa nowych miejsc parkingowych przy osiedlu PCK	13, 6	G, Ś	Sławków	ZPORR, Priorytet 3. Rozwój lokalny, Działanie 3.1. Obszary wiejskie
61.	Kompleksowe przygotowanie infrastrukturalne strefy gospodarczej w rejonie ulicy Gwarków Sławkowskich	9, 6	G, Ś	Sławków	ZPORR, Priorytet 3. Rozwój lokalny, Działanie 3.1. Obszary wiejskie
62.	Przebudowa i remont ulicy Kornela Makuszyńskiego w Sosnowcu	13, 6	G, Ś	Sosnowiec	ZPORR, Priorytet 1, Działanie 1.1. Modernizacja i rozbudowa regionalnego układu transportowego
63.	Przebudowa i remont układu komunikacyjnego w rejonie ul. Dęblińskiej, Kołłątaja i Sadowej wraz z budową oświetlenia, fontanną i infrastrukturą techniczną w Sosnowcu.	13, 6	G, Ś	Sosnowiec	ZPORR, Priorytet 1, Działanie 1.1. Modernizacja i rozbudowa regionalnego układu transportowego
64.	Dostępne centrum - modernizacja infrastruktury układu komunikacyjnego ul. Piłsudskiego w Sosnowcu	13, 6	G, Ś	Sosnowiec	ZPORR, Priorytet 1, Działanie 1.1. Modernizacja i rozbudowa regionalnego układu transportowego
65.	Poprawa dostępności komunikacyjnej obszaru działalności gospodarczej w	13, 6	G, Ś	Sosnowiec	ZPORR, Priorytet 1, Działanie 1.1. Modernizacja i rozbudowa regionalnego



	Sosnowcu-Dańdówce z regionem				układu transportowego
66.	Budowa infrastruktury m.in. dla potrzeb Sosnowieckiego Parku Przemysłowo-Technologicznego „Nowy Sielec”	13, 6	G, Ś	Sosnowiec	SPO Wzrost Konkurencyjności Przedsiębiorstw, Działanie 1.3. Tworzenie korzystnych warunków dla rozwoju firm
67.	Przebudowa nawierzchni drogi krajowej nr 94	13, 6	G, Ś	Sosnowiec	ZPORR, Priorytet 1, Działanie 1.1. Modernizacja i rozbudowa regionalnego układu transportowego
68.	Przebudowa drogi krajowej nr 79 w terenie miasta Sosnowca	13, 6	G, Ś	Sosnowiec	ZPORR, Priorytet 1, Działanie 1.1. Modernizacja i rozbudowa regionalnego układu transportowego
69.	Budowa Drogowej Trasy Średnicowej po śladzie ul. Powstańców, Narutowicza, Staszica	13, 6	G, Ś	Sosnowiec	ZPORR, Priorytet 1, Działanie 1.1. Modernizacja i rozbudowa regionalnego układu transportowego lub Działanie 1.6.Rozwój transportu publicznego w aglomeracjach
70.	Przebudowa skrzyżowania ulic Piłsudskiego, Kierocińskiej i Grabowej w Sosnowcu	13, 6	G, Ś	Sosnowiec	ZPORR, Priorytet 1, Działanie 1.1. Modernizacja i rozbudowa regionalnego układu transportowego
71.	Budowa drogi zbiorczej dla potrzeb Międzynarodowego Centrum Logistycznego w Sławkowie	13, 6	G, Ś	Sosnowiec	ZPORR, Priorytet 1, Działanie 1.1. Modernizacja i rozbudowa regionalnego układu transportowego lub Działanie 1.6.Rozwój transportu publicznego w aglomeracjach



72.	Budowa i modernizacja dróg gminnych o nawierzchni utwardzonej, łączących się z drogami powiatowymi i wojewódzkimi Budowa obwodnicy	13, 6	G, Ś	Zawiercie	ZPORR, Priorytet 3 Rozwój Lokalny, Działanie 3.1. Obszary wiejskie
73.		13, 6	G, Ś	Zawiercie	ZPORR, Priorytet 1, Działanie 1.1. Modernizacja i rozbudowa regionalnego układu transportowego
74.	Modernizacja drogi powiatowej Irządze-Wilków	13, 6	G, Ś	Powiat Zawierciański	ZPORR, Priorytet 1, Działanie 1.1. Modernizacja i rozbudowa regionalnego układu transportowego lub Priorytet 3 Rozwój Lokalny, Działanie 3.1. Obszary wiejskie
75.	Modernizacja drogi powiatowej Pilica-Żarnowiec (II etap)	13, 6	G, Ś	Powiat zawierciański	ZPORR, Priorytet 1, Działanie 1.1. Modernizacja i rozbudowa regionalnego układu transportowego lub Priorytet 3 Rozwój Lokalny, Działanie 3.1. Obszary wiejskie
76.	Przebudowa drogi Ciągowice-Rokitno Szlacheckie-Ogrodzieniec	13, 6	G, Ś	Powiat Zawierciański	ZPORR, Priorytet 1, Działanie 1.1. Modernizacja i rozbudowa regionalnego układu transportowego lub Priorytet 3 Rozwój Lokalny, Działanie 3.1. Obszary wiejskie
77.	Przebudowa drogi powiatowej ul. Piłsudskiego-11-go Listopada-Rudniki-Włodowice-Zdów	13, 6	G, Ś	Powiat Zawierciański	ZPORR, Priorytet 1, Działanie 1.1. Modernizacja i rozbudowa regionalnego układu transportowego lub Priorytet 3 Rozwój Lokalny, Działanie 3.1. Obszary wiejskie



78.	Przebudowa drogi ul. 3-go Maja-Kościuszki-Blanowice-Skarżycze-Piaseczno-Lgota	13, 6	G, Ś	Powiat Zawierciański	ZPORR, Priorytet 1, Działanie 1.1. Modernizacja i rozbudowa regionalnego układu transportowego lub Priorytet 3 Rozwój lokalny, Działanie 3.1. Obszary wiejskie
79.	Przebudowa drogi Dzibice-Kroczyce-Przyłubsko	13, 6	G, Ś	Powiat Zawierciański	ZPORR, Priorytet 1, Działanie 1.1. Modernizacja i rozbudowa regionalnego układu transportowego lub Priorytet 3 Rozwój lokalny, Działanie 3.1. Obszary wiejskie
80.	Przebudowa drogi ul. Łośnicka-Karlin-Kielkowie	13, 6	G, Ś	Powiat Zawierciański	ZPORR, Priorytet 1, Działanie 1.1. Modernizacja i rozbudowa regionalnego układu transportowego lub Priorytet 3 Rozwój lokalny, Działanie 3.1. Obszary wiejskie
81.	Przebudowa drogi Kromolów-Włodowice	13, 6	G, Ś	Powiat Zawierciański	ZPORR, Priorytet 1, Działanie 1.1. Modernizacja i rozbudowa regionalnego układu transportowego lub Priorytet 3 Rozwój lokalny, Działanie 3.1. Obszary wiejskie
82.	Przebudowa drogi Szczekociny-Żarnowiec	13, 6	G, Ś	Powiat Zawierciański	ZPORR, Priorytet 1, Działanie 1.1. Modernizacja i rozbudowa regionalnego układu transportowego lub Priorytet 3 Rozwój lokalny, Działanie 3.1. Obszary wiejskie



83.	Przebudowa drogi Żarnowiec-Charsznica	13, 6	G, Ś	Powiat Zawierciański	ZPORR, Priorytet 1, Działanie 1.1. Modernizacja i rozbudowa regionalnego układu transportowego lub Priorytet 3 Rozwój lokalny, Działanie 3.1. Obszary wiejskie
84.	Przebudowa drogi Ogródzieniec-Ryczów-Pilica	13, 6	G, Ś	Powiat Zawierciański	ZPORR, Priorytet 1, Działanie 1.1. Modernizacja i rozbudowa regionalnego układu transportowego lub Priorytet 3 Rozwój lokalny, Działanie 3.1. Obszary wiejskie
85.	Przebudowa drogi Dzwonowice-Kidów-Siadcza-Solca	13, 6	G, Ś	Powiat Zawierciański	ZPORR, Priorytet 1, Działanie 1.1. Modernizacja i rozbudowa regionalnego układu transportowego lub Priorytet 3 Rozwój lokalny, Działanie 3.1. Obszary wiejskie
86.	Przebudowa drogi Irządze-Wilków	13, 6	G, Ś	Powiat Zawierciański	ZPORR, Priorytet 1, Działanie 1.1. Modernizacja i rozbudowa regionalnego układu transportowego lub Priorytet 3 Rozwój lokalny, Działanie 3.1. Obszary wiejskie
87.	Przebudowa drogi Dobra Kolonia-Wierbka-Maleszyny-Wola Libertowska	13, 6	G, Ś	Powiat Zawierciański	ZPORR, Priorytet 1, Działanie 1.1. Modernizacja i rozbudowa regionalnego układu transportowego lub Priorytet 3 Rozwój lokalny, Działanie 3.1. Obszary wiejskie



88.	Przebudowa drogi Żarnowiec-Wolbrom	13, 6	G, Ś	Powiat Zawierciański	ZPORR, Priorytet 1, Działanie 1.1. Modernizacja i rozbudowa regionalnego układu transportowego lub Priorytet 3 Rozwój lokalny, Działanie 3.1. Obszary wiejskie
89.	Remont Pałacu Kultury Zagłębia	9	G,S	Dąbrowa Górnicza	W zależności, głównie od wartości projektu: i zasięgu jego oddziaływania: ZPORR: Działanie 1.4. Rozwój turystyki i kultury lub Działanie 3.1. Rozwój obszarów wiejskich lub nawet Działanie 3.3.1. Rewitalizacja obszarów miejskich
90.	Rekonstrukcja Grodu Królewskiego na Górze Birów w Podzamczu. Utworzenie Parku Archeologicznego	9	G,S	Ogrodzieniec	ZPORR: Priorytet 1 Rozbudowa i modernizacja infrastruktury służącej wzmocnieniu konkurencyjności regionów, Działanie 1.4. Rozwój turystyki i kultury lub Ewentualnie Priorytet 3 Rozwój Lokalny, Działanie 3.1. Rozwój obszarów wiejskich
91.	Rozbudowa i doposażenie bazy sportowo - rekreacyjnej MOSiR	11,8	G,S	Czeladź	ZPORR, Priorytet 3, Działanie 3.5.1. Lokalna infrastruktura edukacyjna i sportowa
92.	Kampania promocyjna przedsięwzięcia dot. rewitalizacji terenów przemysłowych - celem pozyskania inwestorów, przedsiębiorców	9,5,14,17	G,Ś, IP	Sosnowiec	Koszty promocji integralnie związane z realizacją projektu mogą być kosztem kwalifikowanym w ramach ZPORR zgodnie z klasyfikacją projektu rewitalizacji, prawdopodobnie działanie 3.2.
93.	Przystąpienie Gminy Sosnowiec do Systemu Elektronicznej Komunikacji Administracji Publicznej (SEKAP)	16, 7	IP	Sosnowiec	ZPORR, Priorytet 1, Działanie 1.5. Rozwój społeczeństwa informacyjnego
94.	Utworzenie Biura Obsługi Mieszkańców oraz wprowadzenie Zintegrowanego	16	IP	Czeladź	ZPORR, Priorytet 1, Działanie 1.5. Rozwój społeczeństwa informacyjnego



	Informatycznego Systemu Zarządzania Miastem						
95.	Informatyzacja procesów zarządczych Urzędu Miejskiego w celu poprawy jego sprawności organizacyjnej z systemami obowiązującymi w UE	16	IP	Dąbrowa Górnicza	ZPORR, Priorytet 1, Działanie 1.5. Rozwój społeczeństwa informacyjnego		
96.	Wdrożenie zintegrowanego systemu zarządzania gminą w UM - e-administracja	16	IP	Sławków	ZPORR, Priorytet 1, Działanie 1.5. Rozwój społeczeństwa informacyjnego		
97.	Budowa ekologicznego osiedla w ramach PPP	17	IP	Zawiercie	Montaż finansowy: fundusze strukturalne, najprawdopodobniej ZPORR, środki samorządowe, środki prywatne. Źródła finansowania powinny zostać wskazane na etapie sformułowania i wycenienia projektu.		
98.	Rozbudowa i dobrojenie istniejącego systemu alarmowego radiowo – tel. w obiektach komunalnych oraz monitoringu wizyjnego miasta.	16	IP, S	Dąbrowa Górnicza	ZPORR, Priorytet 3 Rozwój lokalny, Poddziałanie 3.3.2. Rewitalizacja obszarów po-przemysłowych i po-wojskowych		
99.	Przystąpienie Starostwa Powiatowego do Systemu Elektronicznej Komunikacji Administracji Publicznej (SEKAP),	16, 7	IP, S	Powiat Będziński	ZPORR, Priorytete 1, Działanie 1.1. Rozwój społeczeństwa informacyjnego		
100.	Adaptacja budynku przy ul. Odrodzenia na cele socjalne		S	Będzin	Aby określić źródła finansowania należy doprecyzować co to są cele socjalne (mieszkania, jadalnia ?) i kto będzie		



						projektodawcą. W przypadku przeznaczenia budynku na cele mieszkaniowe nie ma możliwości dofinansowania projektu ze środków FS
101.	Wyrównanie szans edukacyjnych poprzez stypendia dla uczniów szkół ponadgimnazjalnych i studentów z obszarów wiejskich Powiatu Będzińskiego, znajdujących się w trudnej sytuacji materialnej	8	S	Powiat Będziński	SPO Rozwój Zasobów Ludzkich, Priorytet 2, Działanie 2.2. Wyrównywani szans edukacyjnych poprzez programy stypendialne	
102.	Utworzenie Centrum Kształcenia Ustawicznego (CKU) w Będzinie przy ul. Krasickiego 17	8	S	Powiat Będziński	SPO Rozwój Zasobów Ludzkich, Priorytet 2, Działanie 2.1. Rozwój umiejętności powiązany z potrzebami regionalnego rynku pracy i możliwości kształcenia ustawicznego w regionie	
103.	Sieć szerokopasmowa Budowa szerokopasmowej sieci informatycznej dla miasta Dąbrowa Górnicza	7	S	Dąbrowa Górnicza	ZPORR, Priorytet 1 Rozbudowa i modernizacja infrastruktury służącej wzmocnieniu konkurencyjności regionów, Działanie 1.5. Infrastruktura społeczeństwa informacyjnego	
104.	Budowa Centrali Miejskiej Biblioteki Publicznej w Jaworznie	8	S	Jaworzno	ZPORR, Priorytet 3 Rozwój Lokalny, działanie 3.5. Lokalna infrastruktura społeczna	
105.	Budowa segmentu dydaktycznego i sportowego z łącznikiem do istniejącej Szkoły Podstawowej w Ogrodzieniu przy ul. E. Orzeszkowej	8	S	Ogrodzieniec	ZPORR, Priorytet 3 Rozwój Lokalny, działanie 3.5. Lokalna infrastruktura społeczna	
106.	Budowa segmentu B w Zespole Szkół - etap II wraz z wyposażeniem	8	S	Stawków	ZPORR, Priorytet 3 Rozwój Lokalny, Działanie 3.5. Lokalna infrastruktura społeczna	



107.	Przeprowadzenie kompleksowej modernizacji istniejących obiektów sportowych SP oraz budowa nowych sportowych przy ZS	8	S	Sławków	ZPORR, Priorytet 3 Rozwój Lokalny, działanie 3.5. Lokalna infrastruktura społeczna
108.	Budowa nowych przyszkolnych obiektów sportowych przy ZS	8	S	Sławków	ZPORR, Priorytet 3 Rozwój Lokalny, działanie 3.5. Lokalna infrastruktura społeczna
109.	Budowa basenu przy Zespole Szkół	8	S	Sławków	ZPORR, Priorytet 3 Rozwój Lokalny, działanie 3.5. Lokalna infrastruktura społeczna
110.	Przeprowadzenie modernizacji obiektu Przedszkola wraz z termomodernizacją budynku	8	S	Sławków	ZPORR, Priorytet 3 Rozwój Lokalny, Działanie 3.5. Lokalna infrastruktura społeczna
111.	Modernizacja systemu tablic informacyjnych na terenie gminy	7	S	Sławków	Jeżeli będzie można udokumentować wyższą jakość nowego systemu poprzez zaplanowanie i osiągnięcie wskaźników rezultatu i oddziaływania to potencjalnym źródłem finansowania jest ZPORR, Priorytet 3 Rozwój Lokalny, Działanie 3.1. Jeśli modernizacja to raczej remont w takim przypadku nie ma źródeł finansowania w FS
112.	Rozbudowa Centrum Dydaktyczno-Naukowego Kierunków Neofilologicznych Uniwersytetu Śląskiego.	8	S	Sosnowiec	ZPORR, Priorytet 1 Rozbudowa i modernizacja infrastruktury służącej wzmocnieniu konkurencyjności regionów, Działanie 1.3.1
113.	Adaptacja budynku pokopalnianego dla potrzeb Wyższej Szkoły Technicznej przy ul. Wojska Polskiego	8	S	Sosnowiec	ZPORR, Priorytet 1 Rozbudowa i modernizacja infrastruktury służącej wzmocnieniu konkurencyjności regionów, Działanie 1.3.1
114.	Budowa Centrum Farmaceutyczno-Diagnostycznego przy ul. Ostrogórskiej w Sosnowcu	8	S	Sosnowiec	ZPORR, Priorytet 1 Rozbudowa i modernizacja infrastruktury służącej wzmocnieniu konkurencyjności regionów, Działanie 1.3.2. Regionalna infrastruktura



					ochrony zdrowia,
115.	Witaj szkolo, witaj praco	8	S	Powiat Zawierciański	Dla wskazania potencjalnych źródeł finansowania potrzebne jest określenie głównych założeń projektu: co ma zostać osiągnięte, za ile, kto będzie projektodawcą, kto partnerem jakie będą główne działania projektu ? Prawdopodobnie SPO Rozwój zasobów ludzkich
116.	www.Witam.com.pl	7	S	Powiat Zawierciański	ZPORR, Priorytet 1 Rozbudowa i modernizacja infrastruktury służącej wzmocnieniu konkurencyjności regionów, Działanie 1.5. Infrastruktura społeczeństwa informacyjnego, jednak dla wskazania potencjalnych źródeł finansowania potrzebne jest określenie głównych założeń projektu
117.	Uruchomienie sieci świetlic środowiskowych	7	S	Powiat Zawierciański	SPO Restrukturyzacja i modernizacja sektora żywnościowego oraz rozwój obszarów wiejskich, Priorytet II – Zrównoważony rozwój obszarów wiejskich, Działanie 3.2.3 Odnowa wsi oraz zachowanie i ochrona dziedzictwa kulturowego
118.	Jestem dorosłym	7	S	Powiat Zawierciański	Dla wskazania potencjalnych źródeł finansowania potrzebne jest określenie głównych założeń projektu Prawdopodobnie SPO Rozwój zasobów ludzkich
119.	Pomagać profesjonalnie	7	S	Powiat Zawierciański	Dla wskazania potencjalnych źródeł finansowania potrzebne jest określenie głównych założeń projektu



									Prawdopodobnie SPO Rozwój zasobów ludzkich
120.	Osiedle socjalne				S	Gmina Będzin			Fundusz strukturalne nie wymieniają działań z których można sfinansować budowę osiedli mieszkaniowych . Inne działania na terenie osiedli można finansować ze ZPORR, Priorytet 3 Rozwój lokalny.
121.	Ginące Zawody		16		S, IP	Powiat Zawierciański			Dla wskazania potencjalnych źródeł finansowania potrzebne jest określenie głównych założeń projektu. Czy chodzi o inwestycje czy o działania „miękkie” finansowane ze środków SPO RZL lub Działanie 2 ZPORR
122.	Przeprowadzenie kompleksowej modernizacji budynku MOK		9		S,G	Ślawków			ZPORR, Priorytet 3 Rozwój Lokalny, działanie 3.5. Lokalna infrastruktura społeczna
123.	Przeprowadzenie rewitalizacji zabytkowej Austerii		9		S,G	Ślawków			ZPORR, Priorytet 3 Rozwój Lokalny, Działanie 3.1. Obszary wiejskie
124.	Przeprowadzenie prac konserwacyjnych ruin zamku		9		S,G	Ślawków			ZPORR, Priorytet 3 Rozwój Lokalny, Działanie 3.1. Obszary wiejskie
125.	Przeprowadzenie modernizacji obiektu na ul. Kościelnej		9		S,G	Ślawków			ZPORR, Priorytet 3, Brakuje informacji co to za obiekt i na co będzie wykorzystany ? Jaka jest wartość projektu ?
126.	Smacznie na Jurze		9		S,G	Powiat Zawierciański			Dla wskazania potencjalnych źródeł finansowania potrzebne jest określenie głównych założeń projektu
127.	Światło i kolor		9		S,G	Powiat Zawierciański			Dla wskazania potencjalnych źródeł finansowania potrzebne jest określenie głównych założeń projektu
128.	Niepełnosprawni w procesie pracy		16		S,G,	Powiat			Dla wskazania potencjalnych źródeł



			IP	Zawierciański	finansowania potrzebne jest określenie głównych założeń projektu Prawdopodobnie SPO Rozwój zasobów ludzkich
129.	Modernizacja Szpitala Powiatowego w Zawierciu	16	S,IP	Powiat Zawierciański	ZPORR, Priorytet 1 Rozbudowa i modernizacja infrastruktury służącej wzmocnieniu konkurencyjności regionów, Działanie 1.3.2. Regionalna infrastruktura ochrony zdrowia, lub ZPORR, Priorytet 3, Poddziałanie 3.5.2. Lokalna infrastruktura ochrony zdrowia
130.	Zakup aparatów i sprzętu do Szpitala Powiatowego w Zawierciu	16	S,IP	Powiat Zawierciański	ZPORR, Priorytet 1 Rozbudowa i modernizacja infrastruktury służącej wzmocnieniu konkurencyjności regionów, Działanie 1.3.2. Regionalna infrastruktura ochrony zdrowia, lub ZPORR, Priorytet 3, Poddziałanie 3.5.2. Lokalna infrastruktura ochrony zdrowia
131.	Modernizacja Zakładu Lecznictwa Ambulatoryjnego w Zawierciu	16	S,IP	Powiat Zawierciański	ZPORR, Priorytet 3 Rozwój Lokalny, Poddziałanie 3.5.2. Lokalna infrastruktura ochrony zdrowia
132.	Rewaloryzacja Wzgórza Zamkowego	9,11, 14	S,Ś	Gmina Będzin	Do określenia źródeł finansowania potrzebne jest określenie czego projekt dotyczy: czy przywrócenia wartości środowisku czy obszarowi zabudowemu ?
133.	Informacyjny System Zarządzania Środowiskowego	16	S,Ś	Gmina Będzin	Jeżeli temat dotyczy zasobów ludzkich: SPO RZL, Działanie 1.1. Rozwój i modernizacja instrumentów rynku pracy. Jeżeli ochrony środowiska: ZPORR, Priorytet 1. Działanie 1.2. Infrastruktura Ochrony środowiska



134.	Kanalizacja sanitarna i deszczowa os. Mickiewicza	2	Ś	Będzin	Zintegrowany Program Operacyjny Rozwoju Regionalnego, Priorytet 3 Rozwój Lokalny, Działanie 3.1. Obszary Wiejskie ⁷
135.	Kanalizacja sanitarna i deszczowa w drodze ul. Konopnickiej	2	Ś	Będzin	ZPORR, Priorytet 3 Rozwój Lokalny, Działanie 3.1. Obszary Wiejskie
136.	Porządkowanie gospodarki wodno - ściekowej	2	Ś	Czeladź	ZPORR, Priorytet 3 Rozwój Lokalny, Działanie 3.1. Obszary Wiejskie
137.	Rewitalizacja doliny rzeki Brynicy	2	Ś	Czeladź	Fundusz Spójności, Poprawa jakości wód powierzchniowych, polepszenie jakości
138.	REMINING -jest to wspólny projekt gminy Heerlen (Holandia), Midlothian (Szkocja) i Czeladzi, który zakłada wykorzystanie dotychczas niewykorzystanych, ciepłych geotermalnych wód byłej Kopalni „Saturn” do celów grzewczych zabytkowych budynków w dzielnicy Piaski.	1, 2	Ś	Czeladź	Potencjalne specyficzne źródła finansowania są prawdopodobnie określone w projekcie REMINING
139.	Termomodernizacja i ucieplwienie komunalnych zasobów mieszkaniowych	1	Ś	Czeladź	Zintegrowany Program Operacyjny Rozwoju Regionalnego, Priorytet 3 Rozwój Lokalny Podziałanie 3.5.1., jeżeli projekt jest związany z wymianą instalacji CO
140.	Termomodernizacja miejskich placówek oświatowych	1	Ś	Czeladź	Prawdopodobnie tylko jeżeli projekt jest związany z wymianą instalacji CO, Zintegrowany Program Operacyjny Rozwoju Regionalnego, Priorytet 3 Rozwój Lokalny Podziałanie 3.5.1. Lokalna infrastruktura edukacyjna i sportowa

⁷ Dla obszarów wiejskich i małych miast do 20 tys. mieszkańców



141.	Termomodernizacja obiektów oświatowych	1	Ś	Dąbrowa Górnicza	Prawdopodobnie tylko jeżeli projekt jest związany z wymianą instalacji CO, Zintegrowany Program Operacyjny Rozwoju Regionalnego, Priorytet 1 Rozbudowa i modernizacja infrastruktury służącej wzmocnieniu konkurencyjności regionów, Działanie 1.3. Regionalna infrastruktura społeczna
142.	Kompleksowe uporządkowanie gospodarki wodno – ściekowej w Gminie Dąbrowa Górnicza	2	Ś	Dąbrowa Górnicza	Zintegrowany Program Operacyjny Rozwoju Priorytet 1 Rozbudowa i modernizacja infrastruktury służącej wzmocnieniu konkurencyjności regionów, Działanie 1.2. Infrastruktura ochrony środowiska ⁸
143.	„Czysta i Tania Woda” – modernizacja i rozbudowa sieci wodno-kanalizacyjnej Jaworzna	2	Ś	Jaworzno	Zintegrowany Program Operacyjny Rozwoju Priorytet 1 Rozbudowa i modernizacja infrastruktury służącej wzmocnieniu konkurencyjności regionów, Działanie 1.2. Infrastruktura ochrony środowiska ⁹
144.	„Likwidacja i zabezpieczenie przemysłowych składowisk odpadów niebezpiecznych w Jaworznie”	3	Ś	Jaworzno	ZPORR, Priorytet 1 lub Priorytet 3, Działania zw. z ochroną środowiska
145.	Program rewitalizacji zdegradowanych obszarów przemysłowych Jaworzna „Park Północny”	5	Ś	Jaworzno	ZPORR, Priorytet 3 Rozwój Lokalny, Działanie 3.3. Zdegradowane obszary miejskie, przemysłowe i powojkowe.
146.	Budowa gazociągu Niegowonice-Grabowa	6	Ś	Łazy	W ramach kompleksowego przygotowania terenu pod inwestycje: ZPORR, Priorytet 3 Rozwój Lokalny

⁸ W zależności od wartości projektu

⁹ W zależności od wartości projektu



147.	Rekultywacja i zagospodarowanie wyrobisk w Łazach i w Wysokiej do celów sportowo-rekreacyjnych	5	Ś	Łazy	Zintegrowany Program Operacyjny Rozwoju Regionalnego, Priorytet 3 Rozwój Lokalny, Działanie 3.1. Obszary Wiejskie
148.	Budowa oczyszczalni ścieków i kanalizacji sanitarnej	2	Ś	Łazy	Zintegrowany Program Operacyjny Rozwoju Regionalnego, Priorytet 3 Rozwój Lokalny, Działanie 3.1. Obszary Wiejskie
149.	Budowa kanalizacji sanitarnej i oczyszczalni na terenie gminy Mierzęćce	2	Ś	Mierzęćce	ZPORR, Priorytet 3 Rozwój Lokalny, Działanie 3.1. Obszary Wiejskie
150.	Budowa kanalizacji sanitarnej i deszczowej z przyłączami do budynków dla miasta Ogrodzieniec (Etap I – Zadanie 2)	2	Ś	Ogrodzieniec	ZPORR, Priorytet 3 Rozwój Lokalny, Działanie 3.1. Obszary Wiejskie
151.	Budowa miejsko-gminnej oczyszczalni ścieków w Ogrodzieńcu	2	Ś	Ogrodzieniec	ZPORR, Priorytet 3 Rozwój Lokalny, Działanie 3.1. Obszary Wiejskie
152.	Budowa kanalizacji sanitarnej i deszczowej z przyłączami do budynków dla miasta Ogrodzieniec (Etap I – Zadanie 3 oraz Etap II)	2	Ś	Ogrodzieniec	ZPORR, Priorytet 3 Rozwój Lokalny, Działanie 3.1. Obszary Wiejskie
153.	Realizacja programu inwestycji termomodernizacyjnych na terenie miasta i gminy Ogrodzieniec w latach 2004-2011	1	Ś	Ogrodzieniec	Jako jedno z działań większego projektu związanego z modernizacją infrastruktury: ZPORR, Priorytet 3 Rozwój lokalny, Działanie 3.1. Obszary wiejskie
154.	Budowa sieci kanalizacji sanitarnej i oczyszczalni na terenie gminy Psary	2	Ś	Psary	ZPORR, Priorytet 3 Rozwój Lokalny, Działanie 3.1. Obszary Wiejskie
155.	Przeprowadzenie kompleksowej termomodernizacji budynku Szkoły Podstawowej oraz budynku SP ZOZ wraz z likwidacją barier architektonicznych	1	Ś	Sławków	Prawdopodobnie tylko jeżeli projekt jest związany z wymianą instalacji CO, ZPORR, Priorytet 3 Rozwój Lokalny Podziałanie 3.5.1. Lokalna infrastruktura edukacyjna i sportowa
156.	Budowa kanalizacji sanitarnej na ulicy Garncarskiej, Zamkowej, Kabanii, Gołębia	2	Ś	Sławków	ZPORR, Priorytet 3 Rozwój Lokalny, Działanie 3.1. Obszary Wiejskie



	i modernizacja drogi						
157.	Budowa kanalizacji sanitarnej na ulicy Młyńskiej – podłączenie do sieci SP i MOK i modernizacja drogi	2	Ś	Sławków	ZPORR, Priorytet 3 Rozwój Lokalny, Działanie 3.1. Obszary Wiejskie		
158.	Budowa kanalizacji sanitarnej – zlewnia B	2	Ś	Sławków	ZPORR, Priorytet 3 Rozwój Lokalny, Działanie 3.1. Obszary Wiejskie		
159.	Budowa kanalizacji sanitarnej – zlewnia C,D,E	2	Ś	Sławków	ZPORR, Priorytet 3 Rozwój Lokalny, Działanie 3.1. Obszary Wiejskie		
160.	Budowa kanalizacji sanitarnej – zlewnia A	2	Ś	Sławków	ZPORR, Priorytet 3 Rozwój Lokalny, Działanie 3.1. Obszary Wiejskie		
161.	Modernizacja stacji uzdatniania wody	2	Ś	Sławków	ZPORR, Priorytet 3 Rozwój Lokalny, Działanie 3.1. Obszary Wiejskie		
162.	Modernizacja sieci wodociągowej miasta Sławkowa w trakcie budowy kanalizacji w zlewni A	2	Ś	Sławków	ZPORR, Priorytet 3 Rozwój Lokalny, Działanie 3.1. Obszary Wiejskie		
163.	Modernizacja sieci wodociągowej miasta Sławkowa w trakcie budowy kanalizacji w zlewni B	2	Ś	Sławków	ZPORR, Priorytet 3 Rozwój Lokalny, Działanie 3.1. Obszary Wiejskie		
164.	Budowa magistrali wodociągowej Niwa – Groniec dla obszaru MCL z modernizacją sieci w rejonie Niwa	2	Ś	Sławków	ZPORR, Priorytet 3 Rozwój Lokalny, Działanie 3.1. Obszary Wiejskie		
165.	Modernizacja sieci wodociągowej w rejonie Groniec	2	Ś	Sławków	ZPORR, Priorytet 3 Rozwój Lokalny, Działanie 3.1. Obszary Wiejskie		
166.	Budowa sieci gazu średnioprężnego w części południowej miasta – Hrubieszowska etap II	6	Ś	Sławków	W ramach kompleksowego przygotowania terenu pod inwestycje: ZPORR, Priorytet 3 Rozwój Lokalny		
167.	Budowa sieci gazowej w części północno – wschodniej Sławkowa	6	Ś	Sławków	W ramach kompleksowego przygotowania terenu pod inwestycje: ZPORR, Priorytet 3 Rozwój Lokalny		



168.	Budowa Kompleksowego Systemu Gospodarki Odpadami w Sosnowcu	3	Ś	Sosnowiec	W zależności od szczegółowych założeń projektu: ZPORR, Priorytet 1, Działanie 1.2. Infrastruktura ochrony środowiska, lub Fundusz Spójności Racionalizacja gospodarki odpadami i ochrona powierzchni ziemi.
169.	Uporządkowanie gospodarki wodno-ściekowej w zlewni rzek: Bobrek i Przemsa dla Sosnowca, Mysłowic i Katowic (Projekt: "Gospodarka ściekowa w Sosnowcu)	2	Ś	Sosnowiec	Fundusz Spójności, Poprawa jakości wód powierzchniowych, polepszenie jakości i dystrybucji wody przeznaczonej do spożycia
170.	Regeneracja europejskich terenów w miastach i otoczeniu przemysłowym- Projekt RESCUE	5	Ś	Sosnowiec	ZPORR, Priorytet 3 Rozwój lokalny, Poddziałanie 3.3.2. Rewitalizacja obszarów po- przemysłowych i po-wojskowych Inne potencjalne źródła finansowania są prawdopodobnie określone w projekcie REMINING
171.	Budowa kanalizacji dociążącej oczyszczalnię ścieków w Zawierciu	2	Ś	Zawiercie	ZPORR, Priorytet 3 Rozwój Lokalny, Działanie 3.1. Obszary Wiejskie
172.	Rewitalizacja terenów po byłym wysypisku śmieci pod tereny rekreacyjne	5	Ś	Zawiercie	ZPORR, Priorytet 3 Rozwój Lokalny, Działanie 3.1. Obszary Wiejskie
173.	Zagospodarowanie terenów wokół placówek oświatowych, w tym boiska środowiskowe	8	Ś	Czeladź	ZPORR, Priorytet 3 Rozwój Lokalny, Poddziałanie 3.5.1. Lokalna infrastruktura edukacyjna i sportowa
174.	Rekultywacja terenu byłej KWK Sosnowiec wraz z przyległym terenem przemysłowym po byłych zakładach „POLITEX”	5	Ś	Sosnowiec	ZPORR Priorytet 1, Działanie 1.2. Infrastruktura ochrony środowiska lub ZPORR Priorytet3, Zdegradowane obszary miejskie, przemysłowe i powojkowe
175.	Rewitalizacja Starego Miasta	5,12	Ś	Czeladź	ZPORR , Priorytet 3 Rozwój Lokalny,



						Działanie 3.3. Zdegradowane obszary miejskie przemysłowe i powojskowe, Poddziałanie 3.3.1. Rewitalizacja obszarów miejskich
176.	Uzbrojenie terenu byłej KWK Sosnowiec zgodnie z opracowaną koncepcją zagospodarowania terenu	5, 9	Ś, G	Sosnowiec		Dla miejscowości większych niż 20 tys. Mieszkańców
177.	Przygotowanie i doskonalenie kadry zarządzającej przedsiębiorstwem pn.: Sosnowiecki Park Przemysłowo-Technologiczny	5,9	Ś, G	Sosnowiec		Strukturalny Fundusz Społeczny, w tym w szczególności SPO Rozwój Zasobów Ludzkich, Działanie 4.5.3. Rozwój kadr nowoczesnej gospodarki.
178.	Termomodernizacja wraz z modernizacją basenu w Zespole Szkół nr 1 w Czeladzi ul. Grodziecka 29	1, 8	Ś, S	Powiat Będziński		ZPORR, Priorytet 3 Rozwój Lokalny, działanie 3.1. Obszary wiejskie.
179.	Adaptacja budynków przemysłowych na terenie byłej KWK Sosnowiec; budynku administracyjnego dla potrzeb Prokuratury oraz Wieży Wyciągowej z budynkiem nadszybia i Budynku Rozdzielni Głównej - dla zachowania zabytków dziedzictwa kulturowego ¹⁰	5,11,16	Ś,G,IP	Sosnowiec		ZPORR, Priorytet 3 Rozwój Lokalny, Działanie 3.3. Zdegradowane obszary miejskie przemysłowe i powojskowe, Poddziałanie 3.3.2. Rewitalizacja obszarów przemysłowych i powojskowych
180.	Budowa systemu ulicznego oświetlenia osiedla Hrubieszowska – etap II	6	Ś,S	Sławków		ZPORR, Priorytet 3 Rozwój Lokalny, Działanie 3.1. Obszary Wiejskie
181.	Rewitalizacja śródmieścia miasta Będzina	1,6,10,11,12,13,14,15,17	Ś,S,G	Będzin		ZPORR, Priorytet 3 Rozwój Lokalny, Działanie 3.3. Zdegradowane obszary miejskie, przemysłowe i powojskowe, Poddziałanie 3.3.1. Rewitalizacja obszarów miejskich ¹¹

¹⁰ Proponuje się zmianę tytułu projektu na: „Zachowanie zabytków dziedzictwa kulturowego po KWK Sosnowiec poprzez adaptację administracyjnego dla potrzeb Prokuratury oraz Wieży Wyciągowej z budynkiem nadszybia i Budynku Rozdzielni Głównej”

¹¹ Konieczne jest posiadanie *Zintegrowanego programu rewitalizacji*

