

**Uchwała Nr XXXVIII/527/2008
Rady Miejskiej w Czeladzi**

z dnia 26 czerwca 2008 r

w sprawie przystąpienia do sporządzenia zmiany planu miejscowego zagospodarowania przestrzennego miasta Czeladź przyjętego uchwałą Nr LXVI/1019/2006 Rady Miejskiej w Czeladzi z dnia 19 kwietnia 2006r

Na podstawie art. 18 ust. 2 pkt. 5 ustawy z dnia 8 marca 1990r o samorządzie gminnym (tekst jednolity: Dz. U. z 2001r Nr 142, poz. 1591 z późniejszymi zmianami), art. 14 ust. 1 ustawy z dnia 27 marca 2003r o planowaniu i zagospodarowaniu przestrzennym (Dz. U. z 2003r Nr 80, poz. 717 z późniejszymi zmianami)

**Rada Miejska w Czeladzi
uchwala co następuje:**

§ 1

1. Przystąpić do sporządzenia zmiany planu miejscowego zagospodarowania przestrzennego miasta Czeladź przyjętego uchwałą Nr LXVI/1019/2006 Rady Miejskiej w Czeladzi z dnia 19 kwietnia 2006r dla nieruchomości oznaczonej nr geodezyjnym Nr 5/12 i 5/13 k. m. 61 położonej przy ul. Będzińskiej w Czeladzi.
2. Granice opracowania określa załącznik graficzny stanowiący integralną część niniejszej uchwały.

§ 2

Wykonanie uchwały powierza się Burmistrzowi Miasta Czeladź.

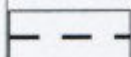
§ 3

Uchwała wchodzi w życie z dniem podjęcia.

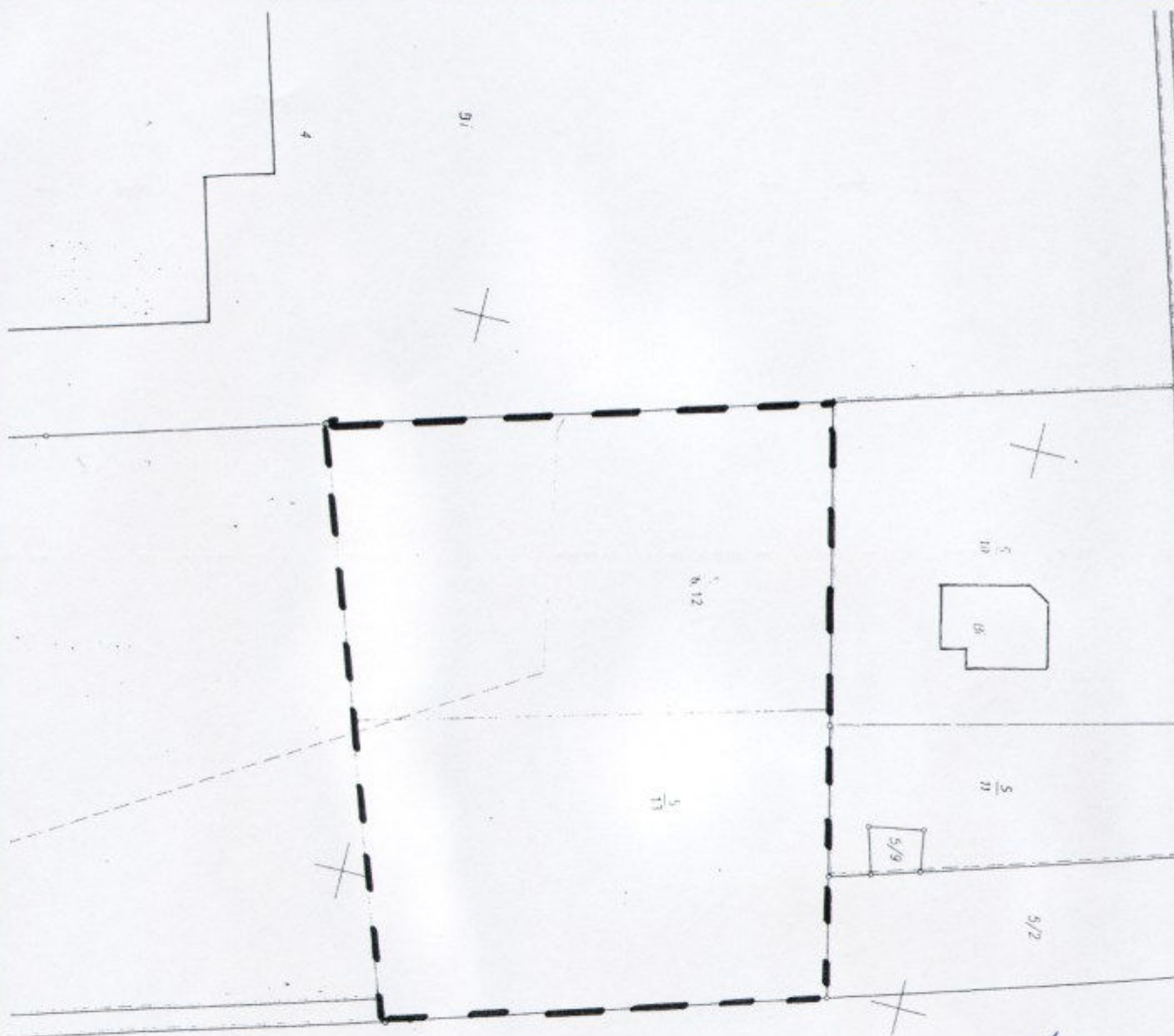
Przewodniczący Rady Miejskiej w Czeladzi
mgr Sławomir Świąch

Załącznik do uchwały Nr XXXVIII/527/2008
Rady Miejskiej w Czeladzi
z dnia 26 czerwca 2008 r

Legenda:

 granica opracowania

Skala 1:1 000



PRZEWODNICZĄCY RADY


mgr Sławomir Święch

ANALIZA
zasadności przystąpienia do sporządzenia zmiany planu i stopnia zgodności przewidywanych
rozwiązań z ustaleniami studium

Dla terenu zlokalizowanego w Czeladzi oznaczonej oznaczonej nr geodezyjnym Nr 5/12 i 5/13 k. m. 61 położonej przy ul. Będzińskiej w Czeladzi.

Zgodnie z art. 14 ust. 5 ustawy z dnia 27 marca 2003r o planowaniu i zagospodarowaniu przestrzennym (Dz. U. z 2003r Nr 80, poz. 717 z późniejszymi zmianami) przed podjęciem uchwały o przystąpieniu do sporządzenia miejscowego planu zagospodarowania przestrzennego Burmistrz Miasta dokonuje analizy dot. zasadności przystąpienia do sporządzenia planu i stopnia zgodności przewidywanych rozwiązań z ustaleniami studium.

Zgodnie z obowiązującym studium uwarunkowań i kierunków zagospodarowania przestrzennego miasta Czeladź obszar objęty uchwałą znajduje się w obszarze aktywizacji gospodarczej i nie wymaga zmiany.

Uchwalenie zmiany planu miejscowego dla w/w działek umożliwi inwestorowi uzyskanie pozwolenia na budowę obiektów o wysokości do 21 m i do 6 kondygnacji nadziemnych.

Podsumowując powyższe należy uznać, iż przystąpienie do sporządzenia zmiany planu miejscowego zagospodarowania przestrzennego dla terenu objętego uchwałą jest uzasadnione.

DZIEC

ZMIANA PLANU MIEJSCOWEGO ZAGODPODAROWANIA PRZESTRZENNEGO GMINY CZELADŹ

— granice obszaru objętego zmianą planu

PRZEWODNICZĄCY RADY

[Signature]
mgr Sławomir Święch

ORENTACJA

SKALA 1: 10 000

