

**Uchwała Nr XLI/590/2008
Rady Miejskiej w Czeladzi
z dnia 25 września 2008**

w sprawie: nadania Regulaminu Straży Miejskiej w Czeladzi.

Na podstawie art. 18 ust. 2 pkt. 15 i art. 7 ust. 1 pkt. 14 ustawy z dnia 8 marca 1990r. o samorządzie gminnym (Dz. U. Nr 142 poz. 1591 z 2001r. z późniejszymi zmianami) oraz art. 8 ust. 2 ustawy z dnia 29 sierpnia 1997 o strażach gminnych (Dz. U. Nr 123 poz. 779 z późniejszymi zmianami).

**Rada Miasta Czeladź
uchwala:**

§ 1

Nadać Straży Miejskiej w Czeladzi Regulamin w brzmieniu jak w Załączniku Nr 1 do niniejszej Uchwały.

§ 2

Z chwilą wejścia w życie niniejszej uchwały traci moc uchwała Nr LXXIX/1171/2006 z dnia 19 października 2006 roku w sprawie nadania regulaminu Straży Miejskiej.

§ 3

Wykonanie Uchwały powierza się Burmistrzowi.



PRZEWODNICZĄCY RADY


mgr Sławomir Święch

Załącznik Nr 1 do Uchwały Rady Miejskiej
w Czeladzi Nr
z dnia

Regulamin Straży Miejskiej w Czeladzi

Rozdział 1 Postanowienia ogólne

§ 1

Straż Miejska, zwana dalej „Strażą” utworzona Zarządzeniem Burmistrza Miasta Czeladź Nr 6/91 z dnia 23 sierpnia 1991r, działa na podstawie ustawy z dnia 29 sierpnia 1997r o strażach gminnych (Dz. U. 123 poz. 779 z 1997r z późniejszymi zmianami) zwanej dalej „Ustawą”.

§ 2

Straż Miejska zgodnie z Regulaminem organizacyjnym Urzędu Miasta w Czeladzi jest umiejscowiona w strukturze organizacyjnej Urzędu.

§ 3

Terenem działania Straży Miejskiej jest obszar administracyjny Miasta Czeladź.

§ 4

Siedzibą Straży Miejskiej jest Urząd Miasta w Czeladzi przy ul. Katowickiej 45.

§ 5

Straż Miejska używa pieczęci o następującej treści:

1. okrągłej : godło w otoku napis „ Straż Miejska Czeladź”
2. prostokątnej

Komenda Straży Miejskiej w Czeladzi
ul. Katowicka 45
41-250 Czeladź
tel. (032) 763 36 97, 763 79 64

Rozdział 2 Finansowanie i obsługa administracyjna

§ 6

Funkcjonowanie Straży finansowane jest z budżetu miasta Czeladź.

§ 7

Obsługę finansową oraz administracyjno techniczną Straży zapewnia Urząd Miasta Czeladź.

Rozdział 3 **Zadania i środki działania Straży Miejskiej**

§ 8

1. Straż wykonuje zadania w zakresie ochrony porządku publicznego wynikające z ustawy i aktów prawa miejscowego .
2. Zadania o których mowa w ust. 1 wykonują pracownicy Straży, zwani dalej „strażnikami”

§ 9

Zadania , uprawnienia i obowiązki Straży określa Ustawa o Strażach Gminnych.

§ 10

Warunki przyjęcia, przeszkolenia, obowiązki i uprawnienia strażnika a także jego prawa określa Ustawa o Strażach Gminnych.

§ 11

Obowiązki i prawa innych pracowników zatrudnionych w straży reguluje ustawa o pracownikach samorządowych z dnia 22 marca 1990r (Dz. U. Nr 21 poz. 124 z 1990r z późniejszymi zmianami).

Rozdział 4 **Organizacja Straży Miejskiej**

§ 12

1. Strażą kieruje komendant powoływany i odwoływany przez Burmistrza Miasta Czeladź po zasięgnięciu opinii Komendanta Wojewódzkiego Policji.
2. Przełożonym Komendanta Straży jest Burmistrz Miasta.
3. Zastępców Komendanta Straży Miejskiej powołuje Burmistrz Miasta Czeladź.
4. Nadzór nad działalnością Straży sprawuje Burmistrz Miasta, a w zakresie fachowym- Komendant Główny Policji poprzez właściwego terytorialnie komendanta wojewódzkiego Policji.
5. Komendant Straży składa sprawozdania z wykonanych zadań Burmistrzowi Miasta w okresach kwartalnych.

§ 13

1. Komendant Straży wykonuje swoje zadania przy pomocy Komendy Straży.
2. Podczas nieobecności komendanta pracą komendy kieruje jego zastępca, a w razie nieobecności wskazana przez jednego z nich osoba.
3. Schemat organizacyjny Komendy Straży przedstawia załącznik Nr 1 do regulaminu.
4. Godziny pracy funkcjonariuszy Straży Miejskiej, Służby Stałego Dyżuru oraz Referatu Zarządzania Kryzysowego określa Regulamin Pracy Urzędu Miasta Czeladź.

§ 14

1. Komendant Straży awansuje kolejno na stopnie : aplikanta, młodszego strażnika, strażnika, starszego strażnika, młodszego inspektora, inspektora, starszego inspektora.
2. Na stopień aplikanta strażnik awansowany jest z chwilą przyjęcia do pracy. Na stopień młodszego strażnika awansuje się pracownika Straży ze stopniem aplikanta po pozytywnym ukończeniu przez niego przeszkolenia w uprawnionych Ośrodkach Szkolenia Zawodowego.
3. Na stopnie strażnika i starszego strażnika można awansować pracownika Straży po przepracowaniu przez niego nienagannie jednego roku od awansowania na stopień bezpośrednio niższy.

2. Na stopnie młodszego inspektora, inspektora i starszego inspektora można awansować pracownika Straży po przepracowaniu przez niego nienagannie dwóch lat od awansowania na stopień bezpośrednio niższy.

§ 15

Szczegółowy zakres czynności na poszczególnych stanowiskach oraz sposób ich wykonywania określa Komendant Straży.

Rozdział 5

Umundurowanie, legitymacja, dystynkcje, wyposażenie, znaki identyfikacyjne.

§ 16

1. Strażnik podczas wykonywania czynności służbowych obowiązany jest nosić umundurowanie, legitymację służbową, znak identyfikacyjny i emblemat miasta.
2. Wzory umundurowania, dystynkcji, legitymacji i znaków identyfikacyjnych strażników oraz warunki i sposób ich noszenia określają przepisy wykonawcze do ustawy – Rozporządzenie Rady Ministrów z dnia 28 lipca 1998r w sprawie umundurowania, legitymacji, dystynkcji i znaków identyfikacyjnych strażników gminnych (miejskich) ogłoszone 29 sierpnia 1998r w Dz. U. Nr 112 poz. 713)
3. Okres używalności przysługującego strażnikowi umundurowania określa zał. Nr 2 do regulaminu
1. W przypadku, gdy wydany sort mundurowy spełnia możliwości dalszego wykorzystania, strażnikowi może być wypłacony ekwiwalent za nie zakupiony sort mundurowy w kwocie odpowiadającej okresowi 1 roku użytkowania zgodnie z Zarządzeniem Burmistrza Nr 19/2007.
2. O możliwości wykorzystania punktu 4 decyduje Komendant po dokonaniu okresowego przeglądu umundurowania – 1 raz w roku.
3. Strażnikowi będzie wypłacany ekwiwalent pieniężny za pranie i czyszczenie umundurowania zgodnie z Zarządzeniem Burmistrza nr 174/2007 w sprawie częstotliwości prania i czyszczenia umundurowania służbowego dla pracowników SM.
4. Określa się składniki umundurowania nie podlegające zwrotowi, bez względu na czasokres ich używalności, w przypadku zwolnienia strażnika ze służby: koszule, skarpety i obuwie.

Rozdział 6

Służba Stałego Dyżuru

§ 17

1. W ramach Straży funkcjonariusze Służby Stałego Dyżuru, zwana „SSD”
2. Zadania SSD i sposób ich realizacji określa ustawa z dnia 29 sierpnia 1997r. o strażach gminnych oraz Zarządzenia Burmistrza w sprawie Regulaminu Organizacyjnego Urzędu Miasta Czeladź.
1. Bezpośredni nadzór nad działalnością SSD prowadzi komendant Straży.

Rozdział 7

Zarządzanie Kryzysowe

§18

1. W ramach Straży funkcjonuje Referat Zarządzania Kryzysowego.
2. Zadania Referatu Zarządzania Kryzysowego i sposób realizacji określa Zarządzenie Burmistrza Miasta Czeladź w sprawie Regulaminu Organizacyjnego Urzędu Miasta Czeladź.
3. Bezpośredni nadzór nad działalnością Referatu Zarządzania Kryzysowego prowadzi Komendant Straży i zastępca Komendanta.

Rozdział 8
Postanowienia końcowe

§19

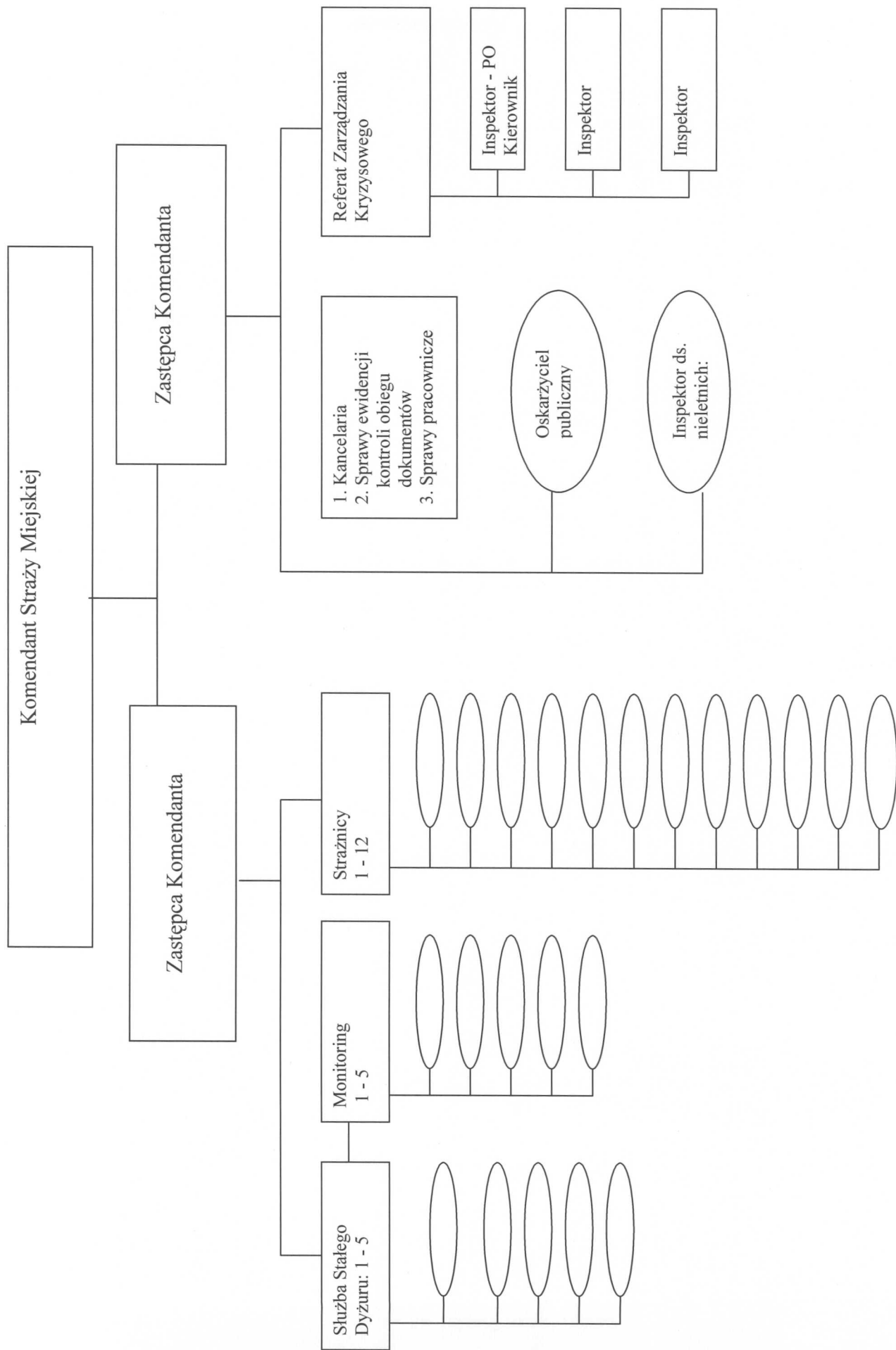
1. W sprawach dotyczących strażników, a nie uregulowanych w ustawie mają zastosowanie przepisy ustawy o pracownikach samorządowych.

§20

Zmiany w Regulaminie Organizacyjnym Straży Miejskiej w Czeladzi następują w trybie jego uchwalenia.

PRZEWODNICZĄCY RADY


mgr Sławomir Święch



Załącznik nr 2 do Regulaminu Straży Miejskiej

Strażnikowi gminnemu (miejskiemu), zwanemu dalej "strażnikiem", przysługuje umundurowanie.

Umundurowanie strażnika składa się z ubiorów:

- 1) służbowego letniego i zimowego,
- 2) wyjściowego letniego i zimowego,
- 3) specjalnego.

Zasadniczymi przedmiotami umundurowania wchodzącymi w skład **ubioru służbowego** są:

| Lp. | Nazwa ubioru służbowego | Czasokres użytkowania | | | | | |
|-----|--|-----------------------|--------------|------|--------------|------|--------------------------------------|
| | | szt. | dyżurny | szt. | strażnik | szt. | Komendant, Zastępca Komendanta |
| 1 | spodnie męskie i damskie w kolorze ciemnogrnatowym z lamówką koloru żółtego, o kroju prostym z gabardyny | 1 | 2 lata | 1 | 2 lata | 1 | 2 lata |
| 2 | spodnie męskie i damskie w kolorze ciemnogrnatowym z lamówką koloru żółtego, o kroju prostym, z tropiku | 1 | 2 lata | 1 | 2 lata | 1 | 2 lata |
| 3 | spódnica o kroju prostym w kolorze ciemnogrnatowym | 1 | 2 lata | 1 | 2 lata | 1 | 2 lata |
| 4 | koszula w kolorze błękitnym z długim rękawem, | 1 | 2 lata | 1 | 2 lata | 1 | 2 lata |
| 5 | koszula w kolorze błękitnym z krótkim rękawem, | 1 | 1 rok | 1 | 1 rok | 1 | 2 lata |
| 6 | sweter w kolorze ciemnogrnatowym typu półgolf lub "serek", | 1 | 3 lata | 1 | 3 lata | 1 | 3 lata |
| 7 | czapka służbowa okrągła w kolorze ciemnogrnatowym, z daszkiem i paskiem skórzanym w kolorze czarnym, | x | x | x | x | x | x |
| 8 | czapka zimowa z daszkiem i nausznikami w kolorze ciemnogrnatowym ocieplana, | 1 | okres służby | 1 | okres służby | 1 | okres służby |
| 9 | czapka letnia typu sportowego w kolorze ciemnogrnatowym | 1 | 2 lata | 1 | 2 lata | 1 | 2 lata |
| 10 | kapelusz damski, | x | x | x | x | x | x |
| 11 | kurtka 3/4 w kolorze ciemnogrnatowym z podpinką, | 1 | 6 lat | 1 | 6 lat | 1 | 6 lat |
| 12 | kurtka uniwersalna krótka w kolorze ciemnogrnatowym z podpinką. | 1 | 4 lat | 1 | 4 lat | 1 | 4 lat |

Zasadniczymi przedmiotami umundurowania wchodzącymi w skład **ubioru wyjściowego** są:

| Lp. | Nazwa ubioru wyjściowego | Czasokres użytkowania | | | | | |
|-----|--|-----------------------|---------|------|----------|------|--------------------------------------|
| | | szt. | dyżurny | szt. | strażnik | szt. | Komendant, Zastępca Komendanta |
| 1 | marynarka męska dwurzędowa w kolorze ciemnogrnatowym, lub damska, | 1 | 8 lat | 1 | 8 lat | 1 | 4 lata |
| 2 | spodnie męskie i damskie w kolorze ciemnogrnatowym z lamówką koloru żółtego, o kroju prostym, | 1 | 8 lat | 1 | 8 lat | 1 | 4 lata |
| 3 | spódnica damska o kroju prostym w kolorze ciemnogrnatowym, | 1 | 8 lat | 1 | 8 lat | 1 | 4 lata |
| 4 | koszulka w kolorze białym z długim rękawem, | 1 | 2 lata | 1 | 2 lata | 2 | 2 lata |
| 5 | koszulka w kolorze białym z krótkim rękawem, | 1 | 2 lata | 1 | 2 lata | 2 | 2 lata |
| 6 | czapka służbowa okrągła w kolorze ciemnogrnatowym, z daszkiem i paskiem skórzanym w kolorze czarnym, | 1 | 4 lat | 1 | 4 lat | 1 | 4 lata |
| 7 | plaszcz męski i damski letni w kolorze ciemnogrnatowym, | x | x | x | x | x | x |
| 8 | plaszcz męski i damski zimowy w kolorze ciemnogrnatowym. | x | x | x | x | x | x |

Zasadniczymi przedmiotami umundurowania wchodzącymi w skład **ubioru specjalnego** są:

| Lp. | Nazwa ubioru specjalnego - stosowane do czynności specjalistycznych. | szt. | Czasokres użytkowania | | |
|-----|--|------|-----------------------|----------|----------------------|
| | | | dyżurny | strażnik | Komendant i zastępca |
| 1 | Kamizelka odblaskowa | 1 | okres służby | 4 lata | 6 lat |
| 2 | Kombinezon lub kurtka i spodnie | 1 | 2 lata | 1 rok | 4 lata |
| 3 | Koszulka typu polo | 2 | 1 rok | 1 rok | 2 lata |
| 4 | Buty trampki wersji nieocieplanej | 1 | 2 lata | 2 lata | 2 lata |

Przedmioty umundurowania specjalnego są w kolorze ciemnogrnatowym i posiadają jaskrawe oznakowanie.

Ubiór specjalny powinien być oznakowany na wysokości górnej części tułowia, zarówno z przodu jak i z tyłu, napisami o treści "Straż Gminna" ("Straż Miejska").

Dopuszcza się dodatkowe oznakowanie taśmami odblaskowymi w kolorze żółtym ubioru specjalnego oraz noszenie kurtki w kolorze żółtym odblaskowym przez strażnika wykonującego zadania związane z kontrolą ruchu drogowego.

Składnikami uzupełniającymi do umundurowania mogą być:

| Lp | Składniki uzupełniające do umundurowania, | szt. | Czasokres użytkowania | | |
|----|--|------|-----------------------|--------------|----------------------|
| | | | dyżurny | strażnik | komendant i zastępca |
| 1 | ocieplacz w kolorze ciemnogrnatowym | x | x | x | x |
| 2 | peleryna w kolorze ciemnogrnatowym, | x | x | x | x |
| 3 | pas główny skórzany w kolorze czarnym | 1 | okres służby | okres służby | okres służby |
| 4 | obuwie męskie i damskie w kolorze czarnym, a – letnie b - zimowe botki c - zimowe skutery | 1 | 2 lata | 2 lata | 2 lata |
| | | 1 | 4 lata | 4 lata | 4 lata |
| | | 1 | 3 lata | 3 lata | 3 lata |
| 5 | krawat w kolorze czarnym | 1 | 2 lata | 2 lata | 2 lata |
| 6 | szalik w kolorze ciemnogrnatowym | 1 | 3 lata | 3 lata | 3 lata |
| 7 | rękawiczki w kolorze czarnym, | 1 | 3 lata | 3 lata | 3 lata |
| 8 | skarpety w kolorze ciemnogrnatowym. a – letnie b - zimowe | 5 | 1 rok | 1 rok | 1 rok |
| | | 2 | 1 rok | 1 rok | 1 rok |
| 9 | pasek do spodni | 1 | okres służby | okres służby | okres służby |
| 10 | sznur galowy | 1 | okres służby | okres służby | okres służby |
| 11 | spinka do krawatu | 1 | 5 lat | 5 lat | 5 lat |
| 12 | korpusówki | 2 | 8 lat | 8 lat | 4 lata |
| 13 | dystynkcje | 8 | wg potrzeb | wg potrzeb | wg potrzeb |
| 14 | Identyfikator z numerem służbowym i godłem RP | 2 | okres służby | okres służby | okres służby |

PRZEWODNICZĄCY RADY


mgr Sławomir Świąch